

FICHA DE SEGURIDAD

TASK PRO

Tabla de Contenido:

- | | |
|--|--|
| 1. Identificación de la sustancia y la empresa | 8. Control de exposición/Protección individual |
| 2. Composición / información sobre los componentes | 9. Propiedades físicas y químicas |
| 3. Identificación de peligros | 10. Estabilidad y reactividad |
| 4. Primeros auxilios | 11. Información toxicológica |
| 5. Medidas de lucha contra incendios | 12. Información ecológica |
| 6. Medidas en caso de vertido accidental | 13. Consideraciones relativas a la eliminación |
| 7. Manipulación y almacenamiento | 14. Información relativa al transporte |
| | 15. Otra información |

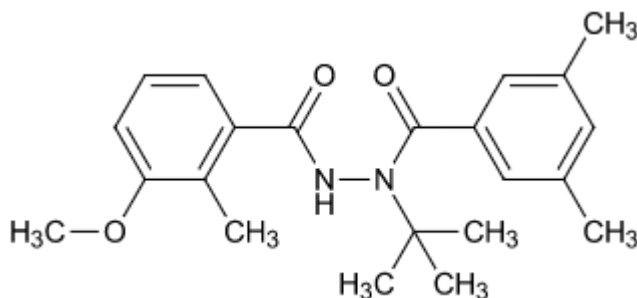
1. IDENTIFICACIÓN DE LA SUSTANCIA Y DE LA EMPRESA

Nombre del producto	TASK PRO (Metoxifenocida 145 g/L + Bifentrina 75 g/L - SC)
Uso	Insecticida
Categoría toxicológica	Clase II (dos) – Moderadamente peligroso
Proveedor	PROQUIMUR S.A. Ruta 5 km 35.300 Juanicó - Canelones Uruguay
Teléfonos de emergencia	PROQUIMUR: 4335 9662 CIAT: (2) 1722

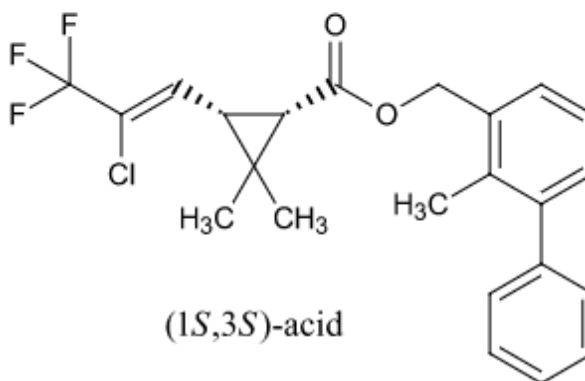
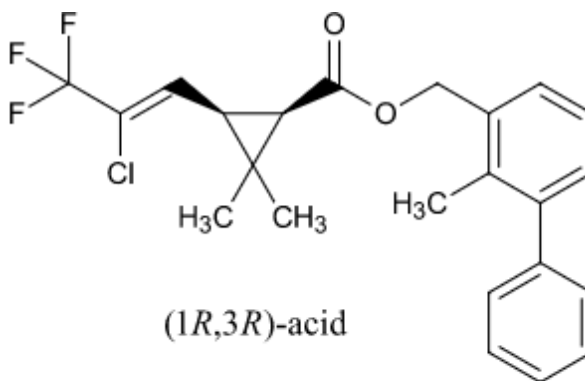
2. COMPOSICIÓN / INFORMACION SOBRE LOS COMPONENTES

2.1 INGREDIENTE ACTIVO

Nombre C.A.	3-methoxy-2-methylbenzoic acid 2-(3,5-dimethylbenzoyl)-2-(1,1-dimethylethyl)hydrazide
Nombre IUPAC	N-tert-butyl-N'-(3-methoxy-o-toluoyl)-3,5-xylolhydrazide
Nombre ISO	Metoxifenocida
Grupo químico	Diacilhidrazina
Número CAS	[161050-58-4]
Peso molecular	368.5 g/mol
Fórmula empírica	C ₂₂ H ₂₈ N ₂ O ₃
Fórmula estructural	



Nombre C.A.	(2-mehtyl[1,1'-biphenyl]-3-yl)mehtyl (1R, 3R)-rel-3-[(1Z)-2-chloro-3,3,3-trifluoro-1-propen-1-yl]-2,2-dimethylcyclopropanecarboxylate
Nombre IUPAC	2-methylbiphenyl-3-ylmethyl(Z)-(1R,3R)-3-(2-chloro-3,3,3-trifluoroprop-1-enyl)-2,2-dimethylcyclopropanecarboxylate; Roth: 2-methylbiphenyl-3-ylmethyl (Z)-(1R)-cis-3-(2-chloro-3,3,3-trifluoroprop-1-enyl)-2,2-dimethylcyclopropanecarboxylate
Nombre ISO	Bifentrina
Grupo químico	Piretroide
Número CAS	82657-04-3
Peso molecular	422.9
Fórmula empírica	C ₂₃ H ₂₂ ClF ₃ O ₂
Fórmula estructural	



3. IDENTIFICACIÓN DE PELIGROS

3.1 Peligros para la salud

Producto peligroso para la salud humana, evitar la ingestión, inhalación y el contacto con la piel y los ojos.

3.2 Peligros para el medio ambiente

Producto peligroso para el medio ambiente. Altamente tóxico para organismos acuáticos y para polinizadores, ligeramente tóxico para aves. Muy tóxico para organismos del suelo. Evitar la contaminación de cursos de agua y desagües.

4. PRIMEROS AUXILIOS

4.1 Procedimientos de urgencia y primeros auxilios

Contacto con la piel: Retire la ropa contaminada. Lave con abundante agua o agua y jabón. Si aparece irritación y persiste, consulte a un médico.

Contacto con los ojos: Lave inmediatamente con abundante agua durante 15 minutos, manteniendo los párpados abiertos. Si la irritación persiste, consulte a un médico.

Inhalación: Retirar a la persona del ambiente contaminado y llevarlo a un lugar bien ventilado. Si la respiración es dificultosa, consulte a un médico.

Ingestión: Provocar el vómito introduciendo dos dedos hasta tocar la garganta. Enjuague la boca con agua. Consiga ayuda médica inmediatamente. Nunca dar nada por boca a una persona inconsciente.

4.2 Instrucciones al médico

No tiene antídoto. El tratamiento debe ser sintomático y de soporte.

5. MEDIDAS DE LUCHA CONTRA INCENDIOS

5.1 Métodos de extinción

Dependiendo de las características del incendio es posible utilizar polvos químicos secos, CO₂, espuma y como último recurso neblina de agua. Son preferibles los métodos secos, debido a que el agua en grandes cantidades puede esparcir el producto. El agua puede ser usada para enfriar contenedores que no han sido afectados aún por el incendio.

5.2 Procedimientos especiales de lucha contra incendio

Aislar el área de fuego. Evacuar las personas y animales fuera del área. Enfriar los envases expuestos con agua. Como en todos los incendios con químicos, utilizar equipo de protección, guantes, botas y equipo de respiración autónomo. No respirar humos, gases o vapores generados.

5.3 Productos de descomposición peligrosos

Se pueden generar gases tóxicos en caso de incendio, tales como, monóxido de carbono, dióxido de carbono, óxidos de nitrógeno, fluoruro de hidrógeno, cloruro de hidrógeno, cianuro de carbono, entre otros.

5.4 Otras informaciones

El agua de extinción contaminada y los restos del incendio deben disponerse según la reglamentación local vigente. El agua de extinción debe ser contenida evitando que alcance los desagües o cauces de agua. Retirar los envases no afectados lejos del fuego. Si el área está intensamente afectada por el fuego y las condiciones lo permiten, dejar que el fuego se extinga por sí solo, así se evitará el riesgo de contaminación por el escurrimiento del agua de extinción.

6. MEDIDAS EN CASO DE VERTIDO ACCIDENTAL

6.1 Precauciones personales

Utilizar equipo de protección facial, botas, guantes, protección ocular y ropa resistente a químicos. Evitar el contacto con la piel, ojos y ropa. Colocarse a favor del viento.

6.2 Medidas a tomar en caso de derrames

Señalizar la zona afectada y prohibir el acceso de personas ajenas o desprotegidas. Detener inmediatamente el derrame si es posible y no implica riesgos. Contener el derrame con un material inerte (arena, aserrín, tierra) y recoger con pala; depositar el material impregnado en recipientes herméticamente cerrados, en un sitio donde no haya peligro de contaminación de fuentes de agua. Alejar las fuentes de ignición. Proceder siguiendo las regulaciones locales. Notificar inmediatamente a las autoridades.

6.3 Métodos de limpieza

Limpiar los derrames inmediatamente. Aspirar o palear el producto y colocarlo en recipientes debidamente rotulados. Luego lavar el área contaminada con abundante agua o agua y jabón. Contener los líquidos de lavado con un absorbente y colocarlo en un recipiente debidamente rotulado.

Si el producto se derrama sobre el suelo se debe excavar y disponer el material contaminado en recipientes.

Los recipientes con material contaminado deben estar debidamente rotulados y cerrados y se deben disponer según la reglamentación local vigente.

6.4. Medidas de protección del ambiente

Evitar que el producto derramado o los líquidos de lavado penetren al suelo o alcancen los desagües o cauces de agua. Los derrames o descargas de agua contaminada en cursos de agua deben ser informados a las autoridades correspondientes. Se debe interrumpir inmediatamente el consumo humano y animal en dichos cursos de agua.

7. MANIPULACIÓN Y ALMACENAMIENTO

7.1 Manipulación

Manipular el producto en áreas con adecuada ventilación o extracción local. Utilizar elementos de protección personal, ver Sección 8.

Evitar el contacto con los ojos, piel o ropa. No comer, beber o fumar en áreas donde exista potencial exposición al producto. Lavarse las manos luego de manipular el producto. Mantener el producto en el envase original. Abrir en el momento de utilizar el producto. No pulverizar contra el viento, evitar la deriva. No destapar los picos de la pulverizadora con la boca.

7.2 Almacenamiento

Conservar el producto en su envase original en un lugar seguro, bien ventilado, seco y fresco. Conservar protegido del frío, humedad, luz directa del sol y alejado del fuego. Manténgase alejado de los niños, animales y de personal no autorizado. No almacenar con otros agroquímicos, fertilizantes, alimentos, bebidas y alimentos para animales.

8. CONTROL DE EXPOSICIÓN / PROTECCIÓN INDIVIDUAL

8.1 General

Evitar el manejo innecesario del producto. No abrir el envase hasta el momento de usarlo.

8.2 Ventilación

Proveer condiciones de ventilación adecuada. Para algunas operaciones puede ser necesario un sistema de extracción localizada.

8.3 Protección personal

Protección respiratoria: Utilizar máscara apropiada para este tipo de productos.

Protección de los ojos: Por salpicaduras, nieblas o exposición al vapor utilizar gafas o máscara protectora de seguridad.

Protección para las manos: Utilizar guantes a prueba de químicos. Lavarlos meticulosamente con agua y jabón antes de sacárselos. Revisar regularmente por pequeñas fisuras.

Protección para el cuerpo y la piel: Utilizar overoles o uniforme de mangas largas y cabeza cubierta, delantal y botas. Lavar toda la ropa de trabajo antes de reusar (por separado de la del hogar).

Higiene personal: Debe haber agua disponible en caso de contaminación de piel u ojos. No comer, beber ni fumar durante la manipulación o aplicación, o en los lugares de almacenamiento. Lavar la piel antes de comer, beber o fumar. Ducharse al finalizar el trabajo. Proveer condiciones de ventilación adecuada. Para algunas operaciones puede ser necesario un sistema de extracción localizada.

9. PROPIEDADES FÍSICAS Y QUÍMICAS

9.1	Estado físico	Líquido viscoso
9.2	Color	Beige
9.3	Olor	Débil, característico
9.4	Densidad	1.04 – 1.08 g/mL
9.5	pH	5.0 – 7.0

10. ESTABILIDAD Y REACTIVIDAD

10.1 Estabilidad

Estable en condiciones normales de uso y almacenamiento.

10.2 Condiciones a evitar

Evitar luz solar directa, altas temperaturas y fríos extremos.

10.3 Polimerización peligrosa

Ninguna conocida

10.4 Productos peligrosos de descomposición

Se pueden generar gases tóxicos en caso de incendio.

11. INFORMACIÓN TOXICOLÓGICA

11.1 Toxicología (Metoxifenocida técnico)

Oral aguda	DL ₅₀	Ratas	> 5000 mg/kg
		Ratones	> 5000 mg/kg
Piel y ojos	DL ₅₀	Ratas	> 5000 mg/kg
		No irritante para la piel ni para los ojos (conejos). No sensibilizante (cobayos).	
Inhalación	CL ₅₀	Ratas	> 4.7 mg/L
NOEL	(24 meses)	Ratas	10 mg/kg diarios
	(18 meses)	Ratones	1020 mg/kg diarios
	(1 año)	Perros	9.8 mg/kg diarios
ADI/RfD	(JMPR)	ADI	0.1 mg/kg b.w.
		aRfD	0.9 mg/kg b.w.
	(EFSA)	ADI	0.1 mg/kg b.w.
		aRfD	0.1 mg/kg b.w.
		AOEL	0.06mg/kg b.w.
	(EPA)	cRfD	0.1 mg/kg b.w.
Otros	Negativo para Test de Ames y para una batería de otros test de mutagenicidad y genotoxicidad.		

11.2 Toxicología (Bifentrina técnico)

Oral aguda	DL ₅₀	Ratas	53.4 mg/kg
Piel y ojos	DL ₅₀	Conejos	> 2000 mg/kg
		No irritante para la piel(conejos). Levemente irritante para los ojos (conejos). No sensibilizante (cobayos).	
NOEL	(1 año)	Perros	1.5 mg/kg diarios
		No teratogénico en ratas	< 2 mgkg diarios
		No teratogénico en conejos	8 mg/kg diarios
ADI	(JMPR)	ADI	0.01 mg/kg b.w.
		aRfD	0.01 mg/kg b.w.
	(EFSA)	ADI	0.015 mg/kg b.w.

	aRfD	0.03 mg/kg b.w.
	AOEL	0.0075 mg/kg b.w.
(EPA)	cRfD	0.015 mg/kg b.w.

12. INFORMACIÓN ECOLÓGICA

12.1 Ecotoxicología (Metoxifenocida técnico)

Aves	DL ₅₀	Codorniz	> 2250 mg/kg
	CL ₅₀ (8 d)	Patos silvestres	> 5620 mg/kg dieta
		Codorniz	> 5620 mg/kg dieta
Peces	CL ₅₀ (96 h)	Carpa cabeza de oveja	> 2.8 mg/L
		Carpa cabezona	> 3.8 mg/L
		Pez de agallas azules	> 4.3 mg/L
		Trucha arcoíris	> 4.2 mg/L
		Capra	> 4.9 mg/L
Daphnia	CL ₅₀ (48 h)		3.7 mg/L
Algas	ErC ₅₀ (96 y 120 h)	<i>Selenastrum</i>	> 3.4 mg/L
Abejas	DL ₅₀	Contacto	> 100 µg/abeja
		Oral	> 2000 µg/abeja
Lombrices	CL ₅₀ (14 días)	<i>Eisenia fetida</i>	> 1210 mg/kg suelo

12.2 Ecotoxicología (Bifentrina técnico)

Aves	DL ₅₀	Codorniz	> 1800 mg/kg
		Patos silvestres	> 2150 mg/kg
	CL ₅₀ (8 d)	Codorniz	4450 mg/kg dieta
		Patos silvestres	1280 mg/kg dieta
Peces	CL ₅₀ (96 h)	Pez de agallas azules	0.000269 mg/L
		Trucha arcoíris	0.00015 mg/L
Daphnia	CL ₅₀ (48 h)		0.00016 mg/L
Algas	ErC ₅₀		> 8 mg/L
	EC ₅₀		> 8 mg/L



Abejas	DL ₅₀	Contacto	0.01462 µg/abeja
		Oral	0.1 µg/abeja
Lombrices	CL ₅₀	Lombrices de tierra	> 16 mg/kg suelo
Otras esp. beneficiosas	LR ₅₀	<i>Aphidius rhopalosiphi</i>	7.5 g/ha
		<i>Chrysoperla carnea</i>	5.1 g/ha

13. CONSIDERACIONES RELATIVAS A LA ELIMINACIÓN

13.1 Producto

Si existe imperiosa necesidad de eliminar el producto, consulte a las autoridades locales como disponerlo.

No disponga el producto junto con los residuos habituales.

No contaminar cursos o fuentes de agua con el producto o sus restos.

13.2 Envase

Una vez vaciado el contenido del envase haga el “Triple lavado” del mismo volcando el líquido resultante en el tanque de la pulverizadora. Luego perfore el envase para evitar su reutilización. Deben ser acondicionados y enviados a un sitio de disposición final autorizado para este tipo de desechos. Evitar la contaminación ambiental y del agua con restos del producto.

El material de empaque que no ha estado en contacto con el producto puede ser reciclado o enviado a un sitio de disposición final.

14. INFORMACIÓN RELATIVA AL TRANSPORTE

14.1 Generalidades

Está prohibido el transporte junto a alimentos y productos para uso personal.

Transportar solamente en su envase original herméticamente cerrado y debidamente etiquetado.

14.2 Transporte terrestre (ADR/RID)

ONU 3082

SUSTANCIAS LÍQUIDAS PELIGROSAS PARA EL MEDIO AMBIENTE,

N.E.P. (metoxifenocida, bifentrina)

CLASE 9

GRUPO DE EMBALAJE III

14.3 Transporte aéreo (IATA)



ONU 3082
SUSTANCIAS LÍQUIDAS PELIGROSAS PARA EL MEDIO AMBIENTE,
N.E.P. (metoxifenocida, bifentrina)
CLASE 9
GRUPO DE EMBALAJE III

14.4 Transporte marítimo (IMDG)

ONU 3082
SUSTANCIAS LÍQUIDAS PELIGROSAS PARA EL MEDIO AMBIENTE,
N.E.P. (metoxifenocida, bifentrina)
CLASE 9
GRUPO DE EMBALAJE III

15. OTRA INFORMACION

Este producto solo debe utilizarse por personas que estén informadas de las normas de seguridad requeridas y que conozcan las recomendaciones de esta hoja de seguridad.