

FICHA DE SEGURIDAD

APERO FE

Tabla de Contenido:

- | | |
|--|--|
| 1. Identificación de la sustancia y la empresa | 8. Control de exposición/Protección individual |
| 2. Composición / información sobre los componentes | 9. Propiedades físicas y químicas |
| 3. Identificación de peligros | 10. Estabilidad y reactividad |
| 4. Primeros auxilios | 11. Información toxicológica |
| 5. Medidas de lucha contra incendios | 12. Información ecológica |
| 6. Medidas en caso de vertido accidental | 13. Consideraciones relativas a la eliminación |
| 7. Manipulación y almacenamiento | 14. Información relativa al transporte |
| | 15. Otra información |

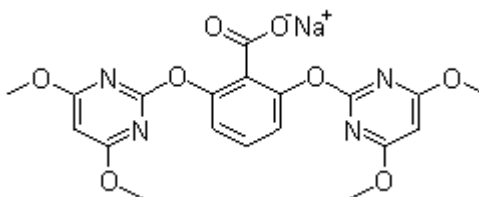
1. IDENTIFICACIÓN DE LA SUSTANCIA Y DE LA EMPRESA

Nombre del producto	APERO FE (Bispiribac-sodio 400 g/L SC)
Uso	Herbicida
Categoría toxicológica	Poco peligroso en su uso habitual (Cuidado)
Proveedor	PROQUIMUR S.A. Ruta 5 km 35.700 Juanicó – Canelones Uruguay
Teléfonos de emergencia	PROQUIMUR: 4335 9662 / 9775 CIAT: 21722

2. COMPOSICIÓN / INFORMACION SOBRE LOS COMPONENTES

2.1 INGREDIENTE ACTIVO

Nombre C.A.	sodium 2,6-bis[(4,6-dimethoxy-2-pyrimidinyl)oxy] benzoate
Nombre IUPAC	sodium 2,6-bis(4,6-dimethoxypyrimidin-2-yloxy)benzoate
Nombre ISO	Bispiribac-sodio
Grupo químico	Pirimidiniloxibenzoico
Número CAS	125401-92-5
Peso molecular	452.4
Fórmula empírica	$C_{19}H_{17}N_4NaO_8$
Fórmula estructural	



3. IDENTIFICACIÓN DE PELIGROS

3.1 Peligros para la salud de las personas

Posibilidad de sensibilización al contacto con la piel.

3.2 Peligros para el medio ambiente

Nocivo para organismos acuáticos, puede provocar a largo plazo efectos negativos en el medio ambiente acuático.

4. PRIMEROS AUXILIOS

4.1 Procedimientos de urgencia y primeros auxilios

En cualquier caso procurar atención médica, llevando el envase o la etiqueta del producto.

Ojos: Lavar con abundante agua corriente durante al menos 15 minutos, manteniendo los párpados separados. Consultar al médico inmediatamente.

Piel: Quitar la ropa y el calzado contaminado. Lavar la piel inmediatamente con abundante agua corriente y jabón, durante 15 minutos como mínimo. Si la irritación persiste, llamar al médico.

Ingestión: No provocar el vómito. Enjuagar la boca con abundante agua. Nunca suministrar nada por boca a una persona inconsciente. Llamar al médico.

Inhalación: Retirar del área a la persona afectada y llevar al aire fresco. Llamar al médico.

4.2 Notas para el médico

No tiene antídoto específico. Aplicar tratamiento sintomático.

5. MEDIDAS DE LUCHA CONTRA INCENDIOS

5.1 Medios de extinción

Agua pulverizada, dióxido de carbono, espuma, arena.

5.2 Procedimientos específicos de lucha contra el fuego

Enfriar con agua los envases expuestos al fuego. Contener el agua utilizada en la lucha contra el fuego con tierra o arena, e impedir que alcance cursos de agua.

5.3 Peligros especiales

Durante un incendio, el humo puede contener compuestos tóxicos y/o irritantes. Pueden desprenderse óxidos de nitrógeno (NO_x), cianuro de hidrógeno, monóxido de carbono (CO)



5.4 Equipo contra incendios

Utilizar ropa protectora adecuada y equipos de respiración autónomos.

6. MEDIDAS EN CASO DE VERTIDO ACCIDENTAL

6.1 Derrame y limpieza

Señalar la zona afectada y prohibir el acceso de personas ajenas, niños y animales en el lugar de derrame. Contener el derrame y absorber con arcilla, arena, tierra o un absorbente adecuado (como vermiculita) Recoger el material en un recipiente bien cerrado e identificado para su posterior eliminación segura.

6.2 Equipo de protección personal

Evitar el contacto con los productos derramados o las superficies contaminadas. Utilizar el equipo de protección apropiado.

6.3 Precauciones para evitar daños al medio ambiente

No contaminar cursos o fuentes de agua ni la red de alcantarillado. En caso de vertido en cursos de agua, interrumpa inmediatamente la captación de agua para consumo animal o humano y contacte inmediatamente al organismo medioambiental más cercano. Las medidas a ser adoptadas dependerán de las proporciones del accidente, de las características del curso hídrico en cuestión y de la cantidad de producto derramado.

7. MANIPULACIÓN Y ALMACENAMIENTO

7.1 Precauciones de manejo

No ingerir. Evitar el contacto con la piel, ojos y ropa. Utilizar equipo de protección adecuado. No comer, beber o fumar durante su utilización. Lavarse las manos y la piel expuesta al finalizar el trabajo.

7.2 Precauciones de almacenamiento

Almacenar en su envase original en un lugar seguro, fresco, seco y bien ventilado. No almacenar a la luz directa del sol. Almacenar en un lugar cerrado con llave y alejado de los niños, animales, comida, ración, semillas y fertilizantes. Proteger de las temperaturas extremas.

8. CONTROL DE EXPOSICIÓN / PROTECCIÓN INDIVIDUAL

8.1 Controles técnicos

Para la mayoría de los casos es suficiente una buena ventilación general. Para algunas operaciones puede ser necesario un sistema de extracción localizada.

8.2 Protección personal

Se recomienda utilizar los siguientes equipos de protección personal para evitar el contacto:

Protección respiratoria: Utilizar máscara.

Protección de las manos: Utilizar guantes resistentes a químicos (nitrilo)

Protección de la vista: Utilizar gafas protectoras.

Otros equipos de protección: Utilizar ropa de protección y zapatos.

Medidas de higiene: Lavar las zonas del cuerpo expuestas al producto. Lavarse antes de beber, comer, fumar o ir al baño. Lavar la ropa contaminada y el equipamiento de protección al finalizar el trabajo diario.

9. PROPIEDADES FÍSICAS Y QUÍMICAS

9.1	Estado físico	Líquido (Suspensión concentrada)
9.2	Color	Beige
9.3	Olor	Característico
9.4	Punto de ebullición	Mayor a 100 °C
9.5	Densidad	1.16 g/mL (a 20°C)
9.6	Presión de vapor	5.05 x 10 ⁻⁶ mPa (25 °C) (técnico)
9.7	Solubilidad en agua	Forma una suspensión
9.8	pH	7.0 – 8.0 a 20 °C
9.9	Punto inflamación	No inflamable

10. ESTABILIDAD Y REACTIVIDAD

10.1 Estabilidad química

Estable en condiciones normales de almacenamiento y uso

10.2 Condiciones a evitar

Evitar temperaturas extremas

10.3 Productos peligrosos de descomposición

Ninguno bajo condiciones normales de almacenamiento y uso.

11. INFORMACIÓN TOXICOLÓGICA

11.1 Toxicología (ingrediente activo)

Oral aguda	DL ₅₀	Ratas macho	4111 mg/kg
		Ratas hembra	2635 mg/kg
		Ratones	3524 mg/kg
Piel y ojos	DL ₅₀	Ratas	> 2000 mg/kg
No irritante para la piel; levemente irritante para los ojos (conejos)			
Inhalación:	CL ₅₀ (4 h)	Ratas	> 4.48 mg/L



NOEL	2 años	Ratas macho	20 mg/kg dieta (1.1 mg/kg b.w. diario)
		Ratas hembra	20 mg/kg dieta (1.4 mg/kg b.w. diario)
		Ratones macho	14.1 mg/kg diario
		Ratones hembra	1.7 mg/kg diario
ADI			0.011 mg/kg
Otros		No mutagénico en el test de Ames y no teratogénico en ratas y conejos	
Clase toxicológica		WHO (i.a.) Poco probable que presente riesgo agudo en uso normal	

12. INFORMACIÓN ECOLÓGICA

12.1 Ecotoxicología (ingrediente activo)

Aves	DL ₅₀ CL ₅₀ (5 d dieta)	Codorniz japonesa	> 2250 mg/kg
		Codorniz japonesa	
		Patos silvestres	> 5620 mg/kg dieta
Peces	CL ₅₀ (96 h)	Carpa espejo	
		Trucha arcoiris	> 100 ppm
		Carpa	> 952 mg/L
		Carpita cabezona	10 ppm
Daphnia:	NOEC (32 d) CL ₅₀ (48 h)		> 100 ppm
	NOEC (21 d)		110 ppm
Algas	CE ₅₀ (72 h) CE ₅₀ (120 h) NOEC	<i>Selenastrum capricornutum</i>	1.7 mg/L 3.4 mg/L 0.625 mg/L
Otras especies acuáticas	ErC ₅₀ (7 d)	<i>Lemna gibba</i>	0.0204 ppm
Abejas	DL ₅₀ (oral, 48h) CL ₅₀ (contacto)		> 200 µg/abeja > 7000 mg/L spray
Lombrices	NOEL (14 d)	<i>Eisenia foetida</i>	> 1000 mg/kg suelo
Otras especies beneficiosas	CL ₅₀ CL ₅₀ (48 h)	<i>Bombyx mori</i> <i>Orius strigicollis</i> <i>Phytoseiulus persimilis</i>	> 1000 ppm > 300 g/ha

13. CONSIDERACIONES RELATIVAS A LA ELIMINACIÓN

13.1 Disposición del producto

Disponer de acuerdo con las leyes locales vigentes. No contaminar cursos o fuentes de agua con el producto o sus restos.

13.2 Tratamiento del envase

Realizar el triple lavado de los envases vacíos y destruirlos para evitar su reutilización. Disponer de acuerdo con la normativa vigente. No contaminar cursos o fuentes de agua.

14. INFORMACIÓN RELATIVA AL TRANSPORTE

14.1 Generalidades

Está prohibido el transporte junto a alimentos y productos para uso personal. Transportar solamente en su envase original herméticamente cerrado y debidamente etiquetado.

14.2 Transporte carretero

ONU 3082
SUSTANCIAS LIQUIDAS PELIGROSAS PARA EL MEDIO AMBIENTE,
N.E.P. (bispiribac-sodio)
CLASE 9
GRUPO DE EMBALAJE III

15. OTRA INFORMACION

Este producto solo debe utilizarse por personas que estén informadas de las normas de seguridad requeridas y que conozcan las recomendaciones de esta hoja de seguridad.