

FICHA DE SEGURIDAD

SEVERE ME PRO

Tabla de Contenido:

- | | |
|--|--|
| 1. Identificación de la sustancia y la empresa | 8. Control de exposición/Protección individual |
| 2. Composición / información sobre los componentes | 9. Propiedades físicas y químicas |
| 3. Identificación de peligros | 10. Estabilidad y reactividad |
| 4. Primeros auxilios | 11. Información toxicológica |
| 5. Medidas de lucha contra incendios | 12. Información ecológica |
| 6. Medidas en caso de vertido accidental | 13. Consideraciones relativas a la eliminación |
| 7. Manipulación y almacenamiento | 14. Información relativa al transporte |
| | 15. Otra información |

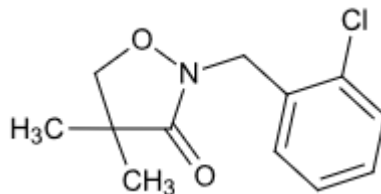
1. IDENTIFICACIÓN DE LA SUSTANCIA Y DE LA EMPRESA

Nombre del producto	SEVERE ME PRO (Clomazone 360 g/L – CS)
Uso	Herbicida
Categoría toxicológica	Clase III – LIGERAMENTE PELIGROSO
Distribuidor	PROQUIMUR S.A. Ruta 5 km 35.300 Juanicó - Canelones Uruguay
Teléfonos de emergencia	PROQUIMUR: 4335 9662 CIAT: (2) 1722

2. COMPOSICIÓN / INFORMACION SOBRE LOS COMPONENTES

2.1 INGREDIENTES ACTIVOS

Nombre C.A.	2-[(2-chlorophenyl)methyl]-4,4-dimethyl-3-isoxazolidinone
Nombre IUPAC	2-(2-chlorobenzyl)-4,4-dimethyl-1,2-oxazolidin-3-one; 2-(2-chlorobenzyl)-4,4-dimethylisoxazolidin-3-one
Nombre ISO	Clomazone
Grupo químico	Isoxazolidinona
Número CAS	81777-89-1
Peso molecular	239.7 g/mol
Fórmula empírica	C ₁₂ H ₁₄ ClNO ₂
Fórmula estructural	



3. IDENTIFICACIÓN DE PELIGROS

3.1 Peligros para la salud de las personas

El producto puede ser nocivo en caso de inhalación y/o ingestión.

3.2 Peligros para el medio ambiente

El producto es levemente tóxico para aves, moderadamente tóxico para peces y prácticamente no tóxico para abejas.

4. PRIMEROS AUXILIOS

4.1 Procedimientos de urgencia y primeros auxilios

En caso de contacto accidental con el producto o malestar procurar atención médica inmediata. Mostrar al médico la etiqueta u hoja de seguridad del producto. Mantener al afectado bajo control médico.

Inhalación: Llevar al afectado a un lugar bien ventilado. Procurar atención médica.

Contacto con la piel: Quitar inmediatamente la ropa contaminada y lavar con agua y jabón las zonas afectadas. En caso de irritación, consultar al médico.

Contacto con los ojos: Lavar inmediatamente con abundante agua durante al menos 15 minutos manteniendo los párpados separados. Consultar al médico.

Ingestión: NO provocar el vómito. Lavar la boca con abundante agua. No dar nada por boca a una persona inconsciente. Acudir inmediatamente al médico con la etiqueta o envase.

4.2 Notas para el médico

No tiene antídoto específico. Aplicar tratamiento sintomático.

5. MEDIDAS DE LUCHA CONTRA INCENDIOS

5.1 Agentes de extinción

Extintores de polvo, espuma, dióxido de carbono o agua en forma de lluvia. No utilizar chorro de agua ya que podría esparcirse y extender el fuego.

5.2 Riesgos específicos

Peligro de emisión de gases tóxicos (monóxido de carbono, dióxido de carbono, óxidos de nitrógeno, cloro, cloruro de hidrógeno).

5.3 Procedimientos especiales para combatir el fuego

Evacuar el área afectada y evitar el ingreso a la misma hasta que se haya descontaminado.

Contener la dispersión del medio de extinción. No contaminar cursos o fuentes de agua, o la red de alcantarillado. Enfriar con agua los recipientes expuestos al fuego.

5.4 Equipos de protección personal para el combate del fuego

Utilizar ropa protectora y equipo de respiración autónomo.

6. MEDIDAS EN CASO DE VERTIDO ACCIDENTAL

6.1 Derrame y limpieza

Señalizar la zona afectada y prohibir el acceso de personas ajenas, niños y animales en el lugar de derrame.

Contener el derrame y absorber con arcilla, arena, tierra o un absorbente adecuado

Recoger el material en un recipiente bien cerrado e identificado para su posterior eliminación segura.

6.2 Equipo de protección personal

Utilizar el equipo de protección apropiado. Evitar el contacto con la piel, ojos o con la ropa.

6.3 Precauciones para evitar daños al medio ambiente

No contaminar cursos o fuentes de agua ni la red de alcantarillado.

Cursos de agua: Interrumpa inmediatamente la captación de agua para consumo animal o humano y contacte inmediatamente al organismo medioambiental más cercano. Las medidas a ser adoptadas dependerán de las proporciones del accidente, de las características del curso hídrico en cuestión y de la cantidad de producto derramado.

7. MANIPULACIÓN Y ALMACENAMIENTO

7.1 Precauciones de manejo

Leer la etiqueta antes de utilizar el producto. No ingerir. Evitar el contacto con la piel, ojos y con la ropa. Utilizar equipo de protección adecuado. No comer, beber o fumar durante su utilización.

7.2 Precauciones de almacenamiento



Almacenar en su envase original, bien cerrado y claramente identificado, en lugar seguro, fresco, seco y bien ventilado. No almacenar a la luz directa del sol. Almacenar en un lugar cerrado con llave y alejado de los niños, animales, comida, ración, semillas y fertilizantes.

8. CONTROL DE EXPOSICIÓN / PROTECCIÓN INDIVIDUAL

8.1. Valores límite de exposición

Tener en cuenta los límites de exposición establecidos por la legislación local.

8.2. Controles técnicos

Proveer condiciones de ventilación adecuada. Para algunas operaciones puede ser necesario un sistema de extracción localizada.

8.3. Protección personal

Protección dérmica: Camisa o túnica de mangas largas y pantalón largo, zapatos de seguridad y medias, casco y guantes resistentes a químicos.

Protección respiratoria: Utilizar mascarilla o semimáscara con filtro adecuado.

Protección de ojos y cara: Utilizar gafas, lentes de seguridad o protector facial.

8.4. Aviso a aplicadores y operarios involucrados

Leer en la etiqueta del producto las instrucciones sobre ropa protectora y equipos a utilizar.

8.5. Procedimientos de higiene

Evitar la exposición y el contacto con el producto. Lavarse las manos antes de comer, beber, fumar o utilizar el baño. Quitar inmediatamente la ropa si el producto penetra en ella, ducharse y ponerse ropa limpia.

Ducharse al final de la jornada laboral y lavar la ropa de trabajo separada del resto de la ropa. Limpiar la mascarilla y reemplazar el filtro de acuerdo a las instrucciones.

9. PROPIEDADES FÍSICAS Y QUÍMICAS

9.1	Estado físico	Líquido
9.2	Color	Marrón
9.3	Olor	Característico
9.4	pH	5 – 9

10. ESTABILIDAD Y REACTIVIDAD

10.1 Estabilidad

Estable bajo condiciones normales de almacenamiento y manipulación

10.2 Productos peligrosos de descomposición

La combustión o descomposición térmica desprende vapores tóxicos (monóxido de carbono, dióxido de carbono, óxidos de nitrógeno, cloro, cloruro de hidrógeno).

11. INFORMACIÓN TOXICOLÓGICA

11.1 Toxicología (clomazone técnico)

Oral aguda	DL ₅₀	Ratas macho	2080 mg/kg
		Ratas hembra	1370 mg/kg
Piel y ojos	DL ₅₀	Conejos	> 2000 mg/kg
		Ligeramente irritante dérmico (conejos).	
		Ligeramente irritante ocular (conejos).	
		No sensibilizante de la piel (cobayos).	
Inhalación	CL ₅₀ (4 h)	Ratas	4.8 mg/L

12. INFORMACIÓN ECOLÓGICA

12.1 Ecotoxicología (clomazone técnico)

Aves	DL ₅₀	Codorniz y patos silvestres	> 2510 mg/kg
	CL ₅₀ (8 d)	Codorniz y patos silvestres	> 5620 ppm
Peces	CL ₅₀ (96 h)	Pez de agallas azules	34 mg/L
		Sardina atlántica	6.26 mg/L
		Trucha arcoíris	19 mg/L
Daphnia	CL ₅₀ (48 h)		5.2 mg/L
Algas	E _b C ₅₀	<i>Naviculla pelliculosa</i>	0.159 mg/L
	E _r C ₅₀	<i>Naviculla pelliculosa</i>	> 0.185 mg/L
	E _b C ₅₀	<i>Selenastrum capricornutum</i>	2.22 mg/L
	E _r C ₅₀	<i>Selenastrum capricornutum</i>	8.03 mg/L
Otras esp. acuáticas	CL ₅₀ (96 h)	Camarones mísidos	0.57 mg/L
		Ostras orientales	5.3 mg/L



Abejas	DL ₅₀	Oral Contacto	> 85 mg/abeja > 100 mg/abeja
Lombrices	CL ₅₀ (14 d)	<i>Eisenia foetida</i>	530 mg/kg suelo

13. CONSIDERACIONES RELATIVAS A LA ELIMINACIÓN

13.1 Disposición del producto

Disponer de acuerdo con las leyes locales vigentes. No contaminar cursos o fuentes de agua con el producto o sus restos.

En caso de ocurrencia de derrames en fuentes de agua, interrumpir inmediatamente el consumo humano y animal y contactar al organismo medioambiental correspondiente.

13.2 Tratamiento del envase

Realizar el triple lavado a los envases vacíos y destruirlos para evitar su reutilización. Disponer de acuerdo con la normativa vigente. No contaminar cursos o fuentes de agua.

14. INFORMACIÓN RELATIVA AL TRANSPORTE

14.1 Generalidades

Está prohibido el transporte junto a alimentos y productos para uso personal. Transportar solamente en su envase original herméticamente cerrado y debidamente etiquetado.

14.2 Transporte terrestre (ADR/RID)

ONU 3082
SUSTANCIAS LÍQUIDAS PELIGROSAS PARA EL MEDIO AMBIENTE,
N.E.P. (clomazone)
CLASE 9
GRUPO DE EMBALAJE III

14.3 Transporte aéreo (IATA)

ONU 3082
SUSTANCIAS LÍQUIDAS PELIGROSAS PARA EL MEDIO AMBIENTE,
N.E.P. (clomazone)
CLASE 9
GRUPO DE EMBALAJE III

14.4 Transporte marítimo (IMDG)

ONU 3082



SUSTANCIAS LÍQUIDAS PELIGROSAS PARA EL MEDIO AMBIENTE,
N.E.P. (clomazone)
CLASE 9
GRUPO DE EMBALAJE III
CONTAMINANTE MARINO

15. OTRA INFORMACION

Este producto solo debe utilizarse por personas que estén informadas de las normas de seguridad requeridas y que conozcan las recomendaciones de esta hoja de seguridad.