



FICHA DE SEGURIDAD

ABRIL 50 SC

Tabla de Contenido:

- | | |
|--|--|
| 1. Identificación de la sustancia y la empresa | 8. Control de exposición/Protección individual |
| 2. Composición / información sobre los componentes | 9. Propiedades físicas y químicas |
| 3. Identificación de peligros | 10. Estabilidad y reactividad |
| 4. Primeros auxilios | 11. Información toxicológica |
| 5. Medidas de lucha contra incendios | 12. Información ecológica |
| 6. Medidas en caso de vertido accidental | 13. Consideraciones relativas a la eliminación |
| 7. Manipulación y almacenamiento | 14. Información relativa al transporte |
| | 15. Otra información |

1. IDENTIFICACIÓN DE LA SUSTANCIA Y DE LA EMPRESA

Nombre del producto	ABRIL 50 SC (Iprodione 500 g/L – SC)
Uso	Fungicida
Categoría toxicológica	Poco peligroso en su uso normal

Registrante importador o titular del Registro:

EMPRESA	PROQUIMUR S.A.S.
Dirección	Aut Bog Med Terminal Terrestre de Carga, Oficina C 40
Ciudad	Cota
Departamento	Cundinamarca - Colombia

Formulador	PROQUIMUR S.A. Ruta 5 km 35.300 Juanicó – Canelones Uruguay
------------	--

Teléfonos
de Emergencia

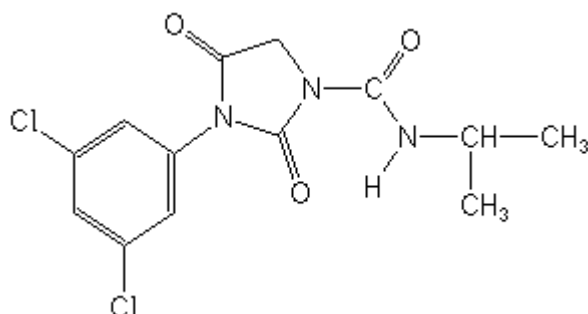
2. COMPOSICIÓN / INFORMACION SOBRE LOS COMPONENTES

2.1 INGREDIENTE ACTIVO

Nombre C.A.	3-(3,5-diclorofenil)-N-(1-metiletil)-2,4-dioxo-1-imidazolidine-1-carboxamida
Nombre IUPAC	3-(3,5-diclorofenil)-N-isopropil-2,4-dioxoimidazolidine-1-carboxamida
Nombre ISO	Iprodione
Grupo químico	Dicarboximida



Número CAS 36734-19-7
Peso molecular 330.2
Fórmula empírica $C_{13}H_{13}Cl_2N_3O_3$
Fórmula estructural



3. IDENTIFICACIÓN DE PELIGROS

3.1 Peligros para la salud de las personas

Puede causar irritación de la piel, de los ojos y del tracto respiratorio.

3.2 Peligros para el medio ambiente

Producto muy peligroso para el medio ambiente y altamente persistente. Muy tóxico para peces.

4. PRIMEROS AUXILIOS

4.1. Procedimientos de urgencia y primeros auxilios

Inhalación: Retirar del área a la persona afectada y trasladarla a un ambiente de aire fresco, llamar a un médico. Mantener a la persona abrigada y en reposo.

Contacto con la piel: Quitar la ropa contaminada. Lavar la zona afectada con abundante agua y jabón. Si la irritación persiste, consultar a un médico.

Contacto con los ojos: Lavar inmediatamente con abundante agua durante 15 a 20 minutos. Si la irritación persiste, consultar a un médico.

Ingestión: No inducir el vómito. Enjuagar la boca con abundante agua. Contactar inmediatamente a un médico o centro de toxicología. No dar nada por boca a una persona inconsciente.

4.2 Notas para el médico

No hay antídoto específico, aplicar tratamiento sintomático.

5. MEDIDAS DE LUCHA CONTRA INCENDIOS

5.1 Propiedades inflamables

No autoinflamable.

5.2 Métodos de extinción

Dependiendo de las características del incendio es posible utilizar polvos químicos secos, CO₂, espuma y como último recurso neblina de agua. Son preferibles los métodos secos, debido a que el agua en grandes cantidades puede esparcir el producto. El agua puede ser usada para enfriar contenedores que no han sido afectados aún por el incendio.

5.3 Procedimientos especiales de lucha contra incendio

Aislar el área del incendio. Evacuar al personal a un área segura. Utilizar equipo de protección apropiado, guantes, botas y equipo de respiración autónomo.

5.4 Productos de descomposición peligrosos

Óxidos de carbono, azufre y nitrógeno entre otros, pueden liberarse durante la combustión.

5.5 Otras informaciones

Contener el agua de extinción evitando que alcance los desagües o cauces de agua. Disponer el agua de extinción contaminada y los restos del incendio según la reglamentación local vigente.

6. MEDIDAS EN CASO DE VERTIDO ACCIDENTAL

6.1. Precauciones personales

Utilizar equipo de protección facial, botas, guantes, protección ocular y ropa resistente a químicos. Evitar el contacto con la piel, ojos y ropa. Colocarse a favor del viento.

6.2. Medidas a tomar en caso de derrames

Señalizar la zona afectada y prohibir el acceso de personas ajenas o desprotegidas. Detener inmediatamente el derrame si es posible y no implica riesgos. Contener el derrame para evitar contaminación de la superficie, suelo o agua. Alejar las fuentes de ignición.

6.3. Métodos de limpieza

Limpiar los derrames inmediatamente. Aspirar o palear el producto y colocarlo en recipientes debidamente rotulados. Luego lavar el área contaminada con abundante agua o agua y detergente. Contener los líquidos de lavado con un absorbente no combustible y colocarlo en un recipiente debidamente rotulado.

Si el producto se derrama sobre el suelo se debe excavar y disponer el material contaminado en recipientes.

Los recipientes con material contaminado deben estar debidamente rotulados y cerrados y se deben disponer según la reglamentación local vigente.

6.4. Medidas de protección del ambiente

Evitar que el producto derramado o los líquidos de lavado penetren al suelo o alcancen los desagües o cauces de agua. Los derrames o descargas de agua contaminada en cursos de agua deben ser informados a las autoridades correspondientes.

7. MANIPULACIÓN Y ALMACENAMIENTO

7.1 Manipulación

Mantener fuera del alcance de los niños. Almacenar alejado de alimentos, bebidas y piensos. Evitar la exposición por inhalación. No ingerir. Evitar el contacto con la piel, ojos y ropas. Utilizar equipo de protección adecuado. No comer, beber o fumar durante su utilización.

7.2 Almacenamiento

Almacenar en su envase original en lugar seguro, fresco, seco y bien ventilado. Conservar protegido del frío.

8. CONTROL DE EXPOSICIÓN / PROTECCIÓN INDIVIDUAL

8.1. Valores límite de exposición

Tener en cuenta los límites de exposición establecidos por la legislación local.

8.2. Controles técnicos

Proveer condiciones de ventilación adecuada. Para algunas operaciones puede ser necesario un sistema de extracción localizada.

8.3. Protección personal

Protección dérmica: Camisa o túnica de mangas largas y pantalón largo, zapatos de seguridad y medias, casco y guantes resistentes a químicos.



Protección respiratoria: Utilizar semimáscara o máscara cara completa con filtro adecuado.

Protección de ojos y cara: Utilizar gafas, lentes de seguridad o protector facial.

8.4. Procedimientos de higiene

Evitar la exposición y el contacto con el producto. Lavarse las manos antes de comer, beber, fumar o utilizar el baño. Quitar inmediatamente la ropa si el producto penetra en ella, ducharse y ponerse ropa limpia.

Ducharse al final de la jornada laboral y lavar la ropa de trabajo separada del resto de la ropa. Limpiar la máscara y reemplazar el filtro de acuerdo a las instrucciones.

9. PROPIEDADES FÍSICAS Y QUÍMICAS

9.1	Estado físico	Líquido
9.2	Color	Blanco a beige
9.3	Olor	Característico
9.6	Densidad	1.16 – 1.18 g/ml
9.8	pH	6.5 – 7.5

10. ESTABILIDAD Y REACTIVIDAD

10.1. Estabilidad química

Estable en condiciones normales de almacenamiento.

10.2. Productos peligrosos por descomposición

La combustión o descomposición térmica puede generar vapores tóxicos.

10.3. Condiciones o materiales a evitar

Evitar temperaturas extremas y luz solar directa.

11. INFORMACIÓN TOXICOLÓGICA

11.1 Toxicología (iprodone técnico)

Oral aguda	DL ₅₀	Ratas y ratones	> 2000 mg/kg
Piel y ojos	DL ₅₀	Ratas y ratones	> 2000 mg/kg
		No irritante para piel y ojos (conejos)	
Inhalación	CL ₅₀ (4h)	Ratas	> 5.16 mg/Laire

12. INFORMACIÓN ECOLÓGICA

12.4 Ecotoxicología (iprodione técnico)

Muy tóxico a organismos acuáticos, muy tóxico para las abejas.

Aves	DL ₅₀	Codorniz	>2000 mg/kg
	DL ₅₀ (5 d)	Pato silvestre	>10400 mg/kg dieta
Peces	CL ₅₀ (96 h)	Trucha arcoíris	4.1 mg/l
		Pez de agallas azules	3.7 mg/l
Daphnia	LC ₅₀	(48 h)	0.25 mg/l
Algas	CE ₅₀	<i>Selensatrum capricornutum</i>	1.9 mg/l
Abejas	DL ₅₀	Contacto (24 h)	> 0.4 µg/abeja
Lombriz	CL ₅₀		>1000 mg/kg suelo seco

13. CONSIDERACIONES RELATIVAS A LA ELIMINACIÓN

13.1 Producto

En caso de derrame, seguir las indicaciones descritas en el punto 6 y utilizar la ropa de protección adecuada. Recoger el material en envases herméticamente cerrados y debidamente etiquetados. Limpiar las áreas contaminadas con agua o agua y jabón. Colocar el agua de lavado en recipientes rotulados. Excavar las capas de suelo contaminadas y colocar en recipientes adecuados. Los recipientes con material contaminado deben disponerse de acuerdo con las leyes locales vigentes.

No contaminar cursos o fuentes de agua con el producto o sus restos.

13.2 Envase

Perforar los envases para evitar que sean reutilizados, acondicionarlos y enviarlos a un sitio de disposición final autorizado para este tipo de desechos. Evitar la contaminación ambiental y del agua con restos del producto.

El material de empaque que no ha estado en contacto con el producto puede ser reciclado o enviado a un sitio de disposición final.

14. INFORMACIÓN RELATIVA AL TRANSPORTE

14.1 Generalidades

Está prohibido el transporte junto a alimentos y productos para uso personal.



Transportar solamente en su envase original herméticamente cerrado y debidamente etiquetado.

14.2 Transporte carretero

ONU 3082
SUSTANCIAS LÍQUIDAS PELIGROSAS PARA EL MEDIO AMBIENTE,
N.E.P. (iprodone)
CLASE 9
GRUPO DE EMBALAJE III

14.3 Transporte aéreo (IATA)

ONU 3082
SUSTANCIAS LÍQUIDAS PELIGROSAS PARA EL MEDIO AMBIENTE,
N.E.P. (iprodone)
CLASE 9
GRUPO DE EMBALAJE III

14.4 Transporte marítimo (IMDG)

ONU 3082
SUSTANCIAS LÍQUIDAS PELIGROSAS PARA EL MEDIO AMBIENTE,
N.E.P. (iprodone)
CLASE 9
GRUPO DE EMBALAJE III

15. OTRA INFORMACION

Este producto solo debe utilizarse por personas que estén informadas de las normas de seguridad requeridas y que conozcan las recomendaciones de esta hoja de seguridad.