



FICHA DE SEGURIDAD

ANTIL 25 SC

Tabla de Contenido:

- | | |
|--|--|
| 1. Identificación de la sustancia y la empresa | 8. Control de exposición/Protección individual |
| 2. Composición / información sobre los componentes | 9. Propiedades físicas y químicas |
| 3. Identificación de peligros | 10. Estabilidad y reactividad |
| 4. Primeros auxilios | 11. Información toxicológica |
| 5. Medidas de lucha contra incendios | 12. Información ecológica |
| 6. Medidas en caso de vertido accidental | 13. Consideraciones relativas a la eliminación |
| 7. Manipulación y almacenamiento | 14. Información relativa al transporte |
| | 15. Otra información |

1. IDENTIFICACIÓN DE LA SUSTANCIA Y DE LA EMPRESA

Nombre del producto	ANTIL 25 SC (Fipronil 250 g/L – SC)
Uso	Insecticida
Categoría toxicológica	Clase II (dos) – Moderadamente peligroso

Registrante importador o titular del Registro:

EMPRESA	PROQUIMUR PARAGUAY S.A.
Dirección	Ruta a Falcón 9069 después del cruce a Chaco'i
Ciudad	Villa Hayes
Departamento	Presidente Hayes

Formulador	PROQUIMUR S.A. Ruta 5 km 35.300 Juanicó – Canelones Uruguay
------------	--

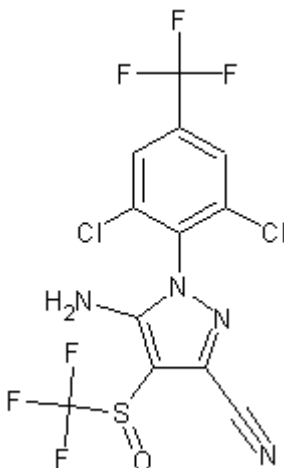
Teléfonos de Emergencia	EN CASO DE INTOXICACION PUEDE LLAMAR AL TELÉFONO: 292653 O DIRIGIRSE A LACIMET (Av. Venezuela y Tte. Ecurra) – AL TELÉFONO 420982 O DIRIGIRSE AL HOSPITAL DE CLÍNICAS (Av. Montero c/ Lagerenza) – AL TELÉFONO 204800 O DIRIGIRSE A EMERGENCIAS MÉDICAS (Av. Gral. Santos y M. Domínguez) – PARAGUAY
-------------------------	--

2. COMPOSICIÓN / INFORMACION SOBRE LOS COMPONENTES

2.1 INGREDIENTES ACTIVOS

Nombre C.A.	5-amino-1-[2,6-dichloro-4-(trifluoromethyl)phenyl]-4-[(trifluoromethyl)sulfinyl]-1H-pyrazole-3-carbonitrile
Nombre IUPAC	5-amino-1-(2,6-dichloro- α,α,α -trifluoro-p-tolyl)-4-trifluoromethylsulfinylpyrazole-3-carbonitrile
Nombre ISO	Fipronil
Grupo químico	Fenilpirazol

Número CAS 120068-37-3
Peso molecular 437.2
Fórmula empírica $C_{12}H_4Cl_2F_6N_4OS$
Fórmula estructural



3. IDENTIFICACIÓN DE PELIGROS

3.1 Peligros para la salud de las personas

Producto tóxico en caso de ingestión.

3.2 Peligros para el medio ambiente

Tóxico para organismos acuáticos, puede causar efectos adversos en el medio ambiente acuático. El fipronil es tóxico para abejas.

4. PRIMEROS AUXILIOS

4.1 Procedimientos de urgencia y primeros auxilios

En caso de contacto accidental con el producto o malestar procurar atención médica inmediata. Mostrar al médico la etiqueta u hoja de seguridad del producto. Mantener al afectado bajo control médico.

Inhalación: Llevar al afectado a un lugar bien ventilado. Procurar atención médica.

Contacto con la piel: Quitar inmediatamente la ropa contaminada y lavar con agua y jabón las zonas afectadas. En caso de irritación, consultar al médico.

Contacto con los ojos: Lavar inmediatamente con abundante agua durante al menos 15 minutos manteniendo los párpados separados. Consultar al médico.



Ingestión: Lavar la boca con abundante agua. NO provocar el vómito. No dar nada por boca a una persona inconsciente. Acudir inmediatamente al médico con la etiqueta o envase.

4.2 Notas para el médico

No tiene antídoto específico. Aplicar tratamiento sintomático.

5. MEDIDAS DE LUCHA CONTRA INCENDIOS

5.1 Agentes de extinción

Extintores de polvo, espuma, dióxido de carbono o agua en forma de lluvia. No utilizar chorro de agua ya que podría esparcirse y extender el fuego.

5.2 Riesgos específicos

Peligro de emisión de gases tóxicos e irritantes en caso de incendio por la descomposición térmica o combustión.

5.3 Procedimientos especiales para combatir el fuego

Evacuar el área afectada y evitar el ingreso a la misma hasta que se haya descontaminado.

Contener la dispersión del medio de extinción. No contaminar cursos o fuentes de agua, o la red de alcantarillado. Enfriar con agua los recipientes expuestos al fuego.

5.4 Equipos de protección personal para el combate del fuego

Utilizar ropa protectora y equipo de respiración autónomo.

6. MEDIDAS EN CASO DE VERTIDO ACCIDENTAL

6.1 Derrame y limpieza

Señalizar la zona afectada y prohibir el acceso de personas ajenas, niños y animales en el lugar de derrame.

Contener el derrame y absorber con arcilla, arena, tierra o un absorbente adecuado

Recoger el material en un recipiente bien cerrado e identificado para su posterior eliminación segura.

6.2 Equipo de protección personal

Utilizar el equipo de protección apropiado. Evitar el contacto con la piel, ojos o con la ropa.

6.3 Precauciones para evitar daños al medio ambiente

No contaminar cursos o fuentes de agua ni la red de alcantarillado.

Cursos de agua: Interrumpa inmediatamente la captación de agua para consumo animal o humano y contacte inmediatamente al organismo medioambiental más cercano. Las medidas a ser adoptadas dependerán de las proporciones del accidente, de las características del curso hídrico en cuestión y de la cantidad de producto derramado.

7. MANIPULACIÓN Y ALMACENAMIENTO

7.1 Manipulación

Manipular el producto en áreas con adecuada ventilación o extracción local. Utilizar elementos de protección personal, ver Sección 8.

Evitar el contacto con los ojos, piel o ropa. No comer, beber o fumar en áreas donde exista potencial exposición al producto. Lavarse las manos luego de manipular el producto.

7.2 Almacenamiento

Mantener el producto en su envase original herméticamente cerrado e identificado, en un lugar bien ventilado, seco y fresco. Evitar el contacto directo de luz solar, agentes oxidantes y fuentes de calor. Mantener alejado de personas no autorizadas, niños y animales. No almacenar con otros agroquímicos, fertilizantes, alimentos, bebidas y alimentos para animales.

8. CONTROL DE EXPOSICIÓN / PROTECCIÓN INDIVIDUAL

8.1 Valores límite de exposición

Tener en cuenta los límites de exposición establecidos por la legislación local.

8.2 Controles técnicos

Proveer condiciones de ventilación adecuada. Para algunas operaciones puede ser necesario un sistema de extracción localizada.

8.3 Protección personal

Protección dérmica: Camisa o túnica de mangas largas y pantalón largo, zapatos de seguridad y medias, guantes resistentes a químicos.

Protección respiratoria: Utilizar semimáscara o máscara completa con filtro adecuado.

Protección de ojos y cara: Utilizar gafas, lentes de seguridad o protector facial.

8.4 Aviso a aplicadores y operarios involucrados



Leer en la etiqueta del producto las instrucciones sobre ropa protectora y equipos a utilizar.

8.5 Procedimientos de higiene

Evitar la exposición y el contacto con el producto. Lavarse las manos antes de comer, beber, fumar o utilizar el baño. Quitar inmediatamente la ropa si el producto penetra en ella, ducharse y ponerse ropa limpia.

Ducharse al final de la jornada laboral y lavar la ropa de trabajo separada del resto de la ropa. Limpiar la máscara o semimáscara y reemplazar el filtro de acuerdo a las instrucciones.

9. PROPIEDADES FÍSICAS Y QUÍMICAS

9.1	Estado físico	Líquido ligeramente viscoso
9.2	Color	Beige
9.3	Olor	Característico
9.4	Densidad	1.12 – 1.14 g/mL
9.5	pH	5.0 – 8.0

10. ESTABILIDAD Y REACTIVIDAD

10.1 Estabilidad química

Estable en condiciones normales de almacenamiento.

10.2 Productos peligrosos por descomposición

La combustión o descomposición térmica puede generar vapores tóxicos.

10.3 Condiciones o materiales a evitar

Evitar temperaturas extremas y luz solar directa.

11. INFORMACIÓN TOXICOLÓGICA

11.1 Toxicología

Oral aguda	DL ₅₀	Ratas macho	962 mg/kg
		Ratas hembra	879 mg/kg
Piel y ojos	DL ₅₀	Ratas macho	> 2000 mg/kg
		Ratas hembra	> 2000 mg/kg
Irritante dérmico y ocular leve (conejos). No sensibilizante dérmico (cobayos).			
Inhalación	CL ₅₀ (4 h)	Ratas	0.94 mg/L aire

12. INFORMACIÓN ECOLÓGICA

12.1 Ecotoxicidad

Aves	DL ₅₀	Codorniz japonesa	48 mg/kg b.w.
Peces	CL ₅₀	Trucha arcoíris	> 500 mg/L
Abejas	DL ₅₀	Oral	0.016 µg/abeja
		Contacto	< 1.99 µg/abeja

13. CONSIDERACIONES RELATIVAS A LA ELIMINACIÓN

13.1 Producto

Disponer de acuerdo con las leyes locales vigentes. No contaminar cursos o fuentes de agua con el producto o sus restos. En caso de ocurrir derrames en fuentes de agua, interrumpir inmediatamente el consumo humano y animal y contactar al organismo medioambiental correspondiente.

13.2 Envase

Realizar el triple lavado a los envases vacíos y destruirlos para evitar su reutilización. Disponer de acuerdo con la normativa vigente. No contaminar cursos o fuentes de agua.

14. INFORMACIÓN RELATIVA AL TRANSPORTE

14.1 Generalidades

Está prohibido el transporte junto a alimentos y productos para uso personal. Transportar solamente en su envase original herméticamente cerrado y debidamente etiquetado.

14.2 Transporte terrestre (ADR/RID)

ONU 3082
 SUSTANCIAS LÍQUIDAS PELIGROSAS PARA EL MEDIO AMBIENTE,
 N.E.P. (fipronil)
 CLASE 9
 GRUPO DE EMBALAJE III

14.3 Transporte aéreo (IATA)

ONU 3082



SUSTANCIAS LÍQUIDAS PELIGROSAS PARA EL MEDIO AMBIENTE,
N.E.P. (fipronil)
CLASE 9
GRUPO DE EMBALAJE III

14.4 Transporte marítimo (IMDG)

ONU 3082
SUSTANCIAS LÍQUIDAS PELIGROSAS PARA EL MEDIO AMBIENTE,
N.E.P. (fipronil)
CLASE 9
GRUPO DE EMBALAJE III
CONTAMINANTE MARINO

15. OTRA INFORMACION

Este producto solo debe utilizarse por personas que estén informadas de las normas de seguridad requeridas y que conozcan las recomendaciones de esta hoja de seguridad.