

FICHA DE SEGURIDAD

SUN FLOWER M FE

Tabla de Contenido:

- | | |
|--|--|
| 1. Identificación de la sustancia y la empresa | 8. Control de exposición / Protección individual |
| 2. Composición / información sobre los componentes | 9. Propiedades físicas y químicas |
| 3. Identificación de peligros | 10. Estabilidad y reactividad |
| 4. Primeros auxilios | 11. Información toxicológica |
| 5. Medidas de lucha contra incendios | 12. Información ecológica |
| 6. Medidas en caso de vertido accidental | 13. Consideraciones relativas a la eliminación |
| 7. Manipulación y almacenamiento | 14. Información relativa al transporte |
| | 15. Otra información |

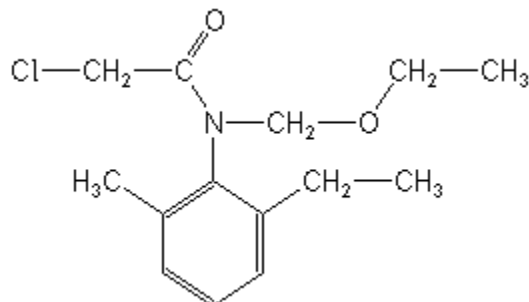
1. IDENTIFICACIÓN DE LA SUSTANCIA Y DE LA EMPRESA

Nombre del producto	SUN FLOWER M FE (Acetoclor 840 g/L + Azaspiro 42 g/L CE)
Uso	Herbicida
Categoría toxicológica	Clase III (tres)
Proveedor	PROQUIMUR S.A. Ruta 5 km 35.700 Juanicó - Canelones Uruguay
Teléfonos de emergencia	PROQUIMUR 433 59662 / 59775 CIAT: (2) 1722

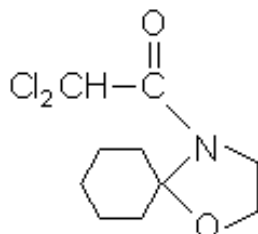
2. COMPOSICIÓN / INFORMACION SOBRE LOS COMPONENTES

2.1 INGREDIENTES ACTIVOS

Nombre C.A.	2-cloro-N-(etoximetil)-N-(2-etil-6-metilfenil)acetamida
Nombre IUPAC	2-cloro-N-etoximetil-6'-etilacetato-o-toluidin
Nombre ISO	Acetoclor
Número CAS	34256-82-1
Grupo químico	Cloroacetanilida
Peso molecular	269.8
Fórmula empírica	C ₁₄ H ₂₀ ClNO ₂
Fórmula estructural	



Nombre C.A.	4-(Dichloroacetyl) –1-oxa-4-4-azaspiro[4,5 decane
Nombre ISO	AD-67 (Azaspiro)
Número CAS	71526-07-3
Grupo químico	Protector
Peso molecular	252.14
Fórmula empírica	C ₁₀ H ₁₅ Cl ₂ NO ₂
Fórmula estructural	



3. IDENTIFICACIÓN DE PELIGROS

3.1 Peligros más importantes Riesgo a la salud, posible carcinógeno

3.2 Peligros fisicoquímicos Combustible

3.3 Precauciones especiales

Peligroso en caso de inhalación.

Puede causar reacción alérgica de la piel en caso del contacto prolongado.

Evitar respirar vapores o niebla.

Usar camisas de manga larga y pantalones largos, zapatos y medias.

Lavar la piel cuidadosamente con agua y jabón después del manejo.

Quitar la ropa contaminada y lavarla antes de reutilizarla

3.4 Efectos potenciales a la salud

Contacto con los ojos: Irritante

Contacto con la piel: Levemente tóxico. Puede causar reacción alérgica en la piel

Inhalación: Este producto puede ser peligroso si es inhalado

4. PRIMEROS AUXILIOS

4.1 Procedimientos de urgencia y primeros auxilios

Ojos: Lavar con abundante agua limpia durante por lo menos 15 minutos. Si hay molestias y persisten, llamar al médico.

Piel: Quitar la ropa y zapatos contaminados. Lavar con abundante agua y jabón. Si hay molestias y persisten, llamar al médico.

Inhalación: Trasladar al paciente al aire libre. Si hay dificultades respiratorias o molestias, llamar al médico.

Ingestión: No provocar el vómito. Si la víctima está consciente dar de beber 1-2 vasos de agua. Nunca dar nada por boca a una persona inconsciente. Avisar al médico inmediatamente.

4.2 Notas para el médico

No tiene antídoto. Tratamiento sintomático.

5. MEDIDAS DE LUCHA CONTRA INCENDIOS

5.1 Medios de extinción

Agua pulverizada, espuma, polvo químico seco, CO₂, o cualquier extinguidor clase B.

5.2 Procedimientos especiales de lucha contra incendio

En áreas confinadas o en caso de exposición a los productos de combustión usar máscara facial completa con equipo de respiración autónomo y ropa de protección. Controlar que el líquido proveniente de la lucha contra el fuego no alcance desagües o cursos de agua.

Mantener los recipientes expuestos al calor frescos, rociándolos con agua.

5.3 Productos de descomposición peligrosos

En la descomposición térmica pueden liberarse HCl, NO_x, CO y CO₂

6. MEDIDAS EN CASO DE VERTIDO ACCIDENTAL

6.1 Derrames

Aislar y señalizar el área de derrame y prohibir la entrada de personal innecesario. Evitar el contacto y la inhalación del producto. Si el vertido se produce en un lugar cerrado, ventilar la zona.

Absorber el producto con arena u otro material inerte, luego recoger en contenedores debidamente identificados para ser enviados a una planta de tratamiento para su destrucción final.

6.2 Protección personal

Usar ropa y equipos de protección personal. Mantener a los animales y personas no protegidas fuera del área.

7. MANIPULACIÓN Y ALMACENAMIENTO

7.1 Precauciones de manipulación

Leer atentamente la etiqueta antes de abrir el envase. Utilizar indumentaria y guantes de protección adecuados para evitar el contacto con la boca, piel y ojos. No comer, beber o fumar durante la utilización del producto. Lavarse la cara y las manos con agua y jabón al terminar la manipulación.

7.2 Precauciones de almacenamiento

Almacenar en su envase original y cerrado, en ambiente seco y fresco, con buena ventilación. Mantener fuera del alcance de niños y personas inexpertas. No almacenar junto a alimentos ni forrajes. No contaminar aguas, comida o forraje durante el almacenamiento o disposición final.

8. CONTROL DE EXPOSICIÓN / PROTECCIÓN INDIVIDUAL

8.1 Ventilación

Usar extractores locales en los sitios de procesamiento donde pueden generarse vapores o niebla. Ventilar bien los vehículos de transporte antes de descargar.

8.2 Protección personal

Protección ocular: Anteojos protectores o protector facial.

Protección respiratoria: Máscara de protección.

Guantes: Resistentes a químicos y solventes.

Otros equipos de protección: Ropa de protección

9. PROPIEDADES FÍSICAS Y QUÍMICAS

9.1	Estado físico	Líquido
9.2	Color	Marrón claro a oscuro
9.3	Olor	Ligero y característico
9.4	pH	5.0 – 7.0
9.5	Densidad	1.090 – 1.114 a 20°C
9.6	Solubilidad en agua	El producto emulsiona en agua
9.7	Punto de inflamabilidad	> 35 °C

10. ESTABILIDAD Y REACTIVIDAD

10.1 Estabilidad

Estable en su envase original cerrado a 25 °C, en condiciones normales de almacenamiento y manipulación.



10.2 Incompatibilidad (materiales a evitar)

Fuertes agentes oxidantes y reductores, ácidos fuertes, bases fuertes.

10.3 Descomposición peligrosa o productos secundarios

Monóxido de carbono, dióxido de carbono, cloruro de hidrógeno, óxidos de nitrógeno.

11. INFORMACIÓN TOXICOLÓGICA

Para el acetoclor técnico

11.1 Toxicidad aguda

DL ₅₀ , oral, rata	2148 mg/kg
DL ₅₀ , dérmica, conejos	4166 mg/kg
CL ₅₀ , inhalatoria, ratas	> 3.99 mg/Laire/4h

11.2 Información toxicológica

Inhalación: Poco peligroso
Ojos: Posible irritante ocular.
Piel: Poco peligroso
Ingestión: Moderadamente peligroso

Causa sensibilización en cobayos

Para el azaspiro:

11.3 Toxicidad aguda

DL ₅₀ , oral, rata	2600 mg/kg
CL ₅₀ , inhalatoria, ratas	> 5000 mg/kg

11.4 Información toxicológica

Inhalación: Irritante
Ojos: No irritante
Piel: No irritante

12. INFORMACIÓN ECOLÓGICA

12.1 Ecotoxicidad (acetoclor técnico)

Peces	CL ₅₀ (96 h)	Trucha arcoiris	0.36 mg/L
		Carpa espejo	1.3 mg/L



Daphnia	CE ₅₀ (48 h)	Daphnia magna	16 mg/L
Aves	DL ₅₀ CL ₅₀	Codorniz japonesa Codorniz, pato silvestre	1590 mg/kg >5620 mg/kg (5 días)
Abejas	DL ₅₀		1.715 mg/abeja

13. CONSIDERACIONES RELATIVAS A LA ELIMINACIÓN

13.1 Disposición del producto

Disponer de acuerdo con las leyes locales vigentes. No contaminar cursos o fuentes de agua con el producto o sus restos.

13.2 Tratamiento del envase

Realizar el triple lavado a los envases vacíos y destruirlos para evitar su reutilización. Disponer de acuerdo con la normativa vigente.

El destino inadecuado de los envases vacíos y restos de producto al medio ambiente causa contaminación del suelo, del agua y del aire, perjudicando la fauna, la flora y la salud de las personas.

14. INFORMACIÓN RELATIVA AL TRANSPORTE

14.1 Generalidades

Está prohibido el transporte junto a alimentos y productos para uso personal. Transportar solamente en su envase original herméticamente cerrado y debidamente etiquetado.

14.2 Transporte carretero

ONU 3082
SUSTANCIAS LIQUIDAS PELIGROSAS PARA EL MEDIO AMBIENTE,
N.E.P. (acetoclor, contiene xileno)
CLASE 9
GRUPO DE EMBALAJE III

15. OTRA INFORMACION

Este producto solo debe utilizarse por personas que estén informadas de las normas de seguridad requeridas y que conozcan las recomendaciones de esta hoja de seguridad.