

FICHA DE SEGURIDAD

LAMPO

Tabla de Contenido:

- | | |
|--|--|
| 1. Identificación de la sustancia y la empresa | 8. Control de exposición / Protección individual |
| 2. Composición / información sobre los componentes | 9. Propiedades físicas y químicas |
| 3. Identificación de peligros | 10. Estabilidad y reactividad |
| 4. Primeros auxilios | 11. Información toxicológica |
| 5. Medidas de lucha contra incendios | 12. Información ecológica |
| 6. Medidas en caso de vertido accidental | 13. Consideraciones relativas a la eliminación |
| 7. Manipulación y almacenamiento | 14. Información relativa al transporte |
| | 15. Otra información |

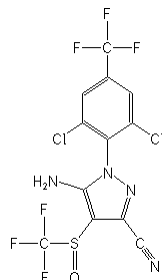
1. IDENTIFICACIÓN DE LA SUSTANCIA Y DE LA EMPRESA

Nombre del producto	LAMPO (Fipronil 0.003 %)
Uso	Hormiguicida
Categoría toxicológica	Clase IV (cuatro)
Proveedor	PROQUIMUR S.A. Ruta 5 km 35.700 Juanicó - Canelones Uruguay
Teléfonos de emergencia	PROQUIMUR: 433 59662 / 59775 CIAT: (2) 1722

2. COMPOSICIÓN / INFORMACION SOBRE LOS COMPONENTES

2.1 INGREDIENTE ACTIVO

Nombre C.A.	5-amino-1-[2,6-dicloro-4-(trifluorometil)fenil]-4-[(trifluorometil) sulfinil]-1 <i>H</i> -pirazole-3-carbonitrilo
Nombre IUPAC	5-amino-1-(2,6-dicloro- α,α,α -trifluoro- <i>p</i> -tolil)-4-trifluoro metil sulfinilpirazole-3-carbonitrilo
Nombre ISO	Fipronil
Grupo químico	Fenilpirazol
Número CAS	120068-37-3
Peso molecular	437.2
Fórmula empírica	$C_{12}H_4Cl_2F_6N_4OS$
Fórmula estructural	



3. IDENTIFICACIÓN DE PELIGROS

3.1 Peligros más importantes Riesgo medioambiental

3.2 Efectos del producto

Efectos adversos en la salud humana: Puede causar irritación de piel y ojos

Efectos ambientales: Muy peligroso para el medio ambiente. Evitar la contaminación de cursos de agua.

3.3 Principales síntomas

La ingestión de grandes cantidades de producto puede causar efectos neurológicos como hiperexcitabilidad, irritabilidad, temblores, apatía y convulsiones.

4. PRIMEROS AUXILIOS

4.1 Procedimientos de urgencia y primeros auxilios

Inhalación: Retirar a la víctima a un lugar alejado.

Contacto con la piel: Quitar ropa y zapatos contaminados. Lavar las partes afectadas con agua corriente y jabón en abundancia.

Contacto con los ojos: Lavar con agua corriente en abundancia por 15 minutos, levantando los párpados ocasionalmente.

Ingestión: NO PROVOQUE EL VÓMITO. Si la víctima está consciente, dar de beber 2 o 3 vasos de agua.

Consultar a un médico llevando el envase del producto.

4.2 Notas para el médico

Tratamiento sintomático y de soporte de acuerdo con el cuadro clínico.

No hay antídoto específico.

Se puede realizar lavado gástrico hasta una hora después de la ingestión de grandes cantidades de producto.

5. MEDIDAS DE LUCHA CONTRA INCENDIOS

5.1 Medios de extinción apropiados

Agentes químicos secos, dióxido de carbono, espuma o agua en último caso. Neblina de agua para dispersar vapores y enfriar los envases.

5.2 Descomposición o productos peligrosos derivados del fuego

Durante la combustión se pueden generar humos y vapores tóxicos.

5.3 Protección de bomberos

Usar aparato respiratorio autónomo y ropa protectora adecuada de combate contra el fuego.

6. MEDIDAS EN CASO DE VERTIDO ACCIDENTAL

6.1 Precauciones personales

Remoción de fuentes de ignición: No contiene cantidades suficientes de componentes inflamables.

Control de polvo: Evitar la generación e inhalación de polvo y el contacto del producto con piel y ojos.

Prevención de inhalación y del contacto con piel, mucosas y ojos: Utilizar equipamiento de protección individual (pantalón y camisa, botas, delantal de PVC y máscara protectora)

6.2 Cuidado del medio ambiente

En caso de derrames, siga las siguientes instrucciones

Cuerpos de agua: Interrumpir inmediatamente la captación para consumo humano y animal y contactar al organismo ambiental más próximo, ya que las medidas adoptadas dependen de la proporción del accidente, de las características del recurso hídrico en cuestión y de las cantidades de producto derramado.

Métodos para limpieza

Piso pavimentado: Recoger el material con aserrín o arena y colocar en un recipiente cerrado y debidamente identificado. No utilizar el producto derramado. Lavar el local con grandes cantidades de agua.

Suelo: Retirar capas de tierra contaminada hasta llegar a suelo no contaminado, recoger ese material y colocarlo en un recipiente cerrado y debidamente identificado.

7. MANIPULACIÓN Y ALMACENAMIENTO

7.1 Precauciones de manejo

Evitar la generación e inhalación de polvo y el contacto del producto con piel y ojos. Lavarse completamente después de la manipulación.

Lavarse las manos y las partes del cuerpo expuestas a la manipulación. Evitar al máximo posible el contacto con el área de aplicación. No aplicar el producto contra el viento. Utilizar equipos de protección individual.

7.2 Condiciones de almacenamiento

Mantener el producto en su envase original siempre cerrado. El local debe ser exclusivo para productos químicos, debiendo estar aislado de alimentos, bebidas, raciones y otros materiales. La construcción debe ser de un material no comburente. El local debe estar ventilado, cubierto y de piso impermeable. Cerrar el local con llave, evitando el acceso de personas no autorizadas, principalmente niños.

Mantener el producto alejado de alimentos, bebidas u otros materiales, y distante de viviendas.

7.3 Material seguro para envasado Se recomienda la bolsa plástica

8. CONTROL DE EXPOSICIÓN / PROTECCIÓN INDIVIDUAL

8.1 Protección personal

Protección respiratoria. Máscara protectora

Guantes de protección. Llevar guantes de goma.

Protección ocular. Utilizar lentes de seguridad.

Protección del cuerpo: Llevar ropa protectora y botas.

8.2 Procedimientos de trabajo e higiene

No comer, beber o fumar durante la manipulación del producto. Lavarse después de la manipulación, principalmente antes de las comidas.

9. PROPIEDADES FÍSICAS Y QUÍMICAS

9.1	Estado físico	Sólido (pellets)
9.2	Color	Marrón claro
9.3	Olor	Característico
9.4	Punto de fusión	No aplicable
9.5	Punto de ebullición	No aplicable
9.6	Humedad	5 a 7 %

10. ESTABILIDAD Y REACTIVIDAD

10.1 Inestabilidad

Estable al aire ya temperatura ambiente cuando el envase se encuentra cerrado.

10.2 Descomposición peligrosa o productos secundarios

Pueden producirse humos y vapores tóxicos.

10.3 Reacciones peligrosas No disponible.

11. INFORMACIÓN TOXICOLÓGICA

11.1 Toxicidad aguda DL_{50} , oral, rata y DL_{50} , dérmica, rata: > 4000 mg/kg

11.2 Efectos locales No irritante para piel y ojos (conejos)

11.3 Toxicidad crónica Fueron encontrados signos de neurotoxicidad después de la exposición dérmica de animales de laboratorio al fipronil.

12. INFORMACIÓN ECOLÓGICA

12.1 Impacto ambiental

Peligroso para el medio ambiente. Evitar la contaminación de cursos de agua.

12.2 Ecotoxicidad

Peces	$CL_{50} > 5600$ mg/L/96h
Invertebrados (daphnia)	$CE_{50} = 0.039$ mg/L/48h
Algas	$CL_{50} = 509$ mg/L/96h

13. CONSIDERACIONES RELATIVAS A LA ELIMINACIÓN

13.1 Gestión de residuos

Incinerador (incineración industrial). El destino inadecuado de los envases vacíos y restos de producto al medio ambiente causa contaminación del suelo, agua y aire, perjudicando la fauna, la flora y la salud de las personas.

13.2 Tratamiento del envase

Este envase no puede ser lavado ni enterrado. Consultar las normas locales medioambientales.

14. INFORMACIÓN RELATIVA AL TRANSPORTE

14.1 Generalidades

Está prohibido el transporte junto a alimentos y productos para uso personal. Transportar solamente en su envase original herméticamente cerrado y debidamente etiquetado.

14.2 Transporte terrestre (ADR/RID)

Producto no clasificado como peligroso para el transporte terrestre

14.3 Transporte aéreo (IATA)

Producto no clasificado como peligroso para el transporte aéreo

14.4 Transporte marítimo (IMDG)

Producto no clasificado como peligroso para el transporte marítimo

15. OTRA INFORMACION

Este producto solo debe utilizarse por personas que estén informadas de las normas de seguridad requeridas y que conozcan las recomendaciones de esta hoja de seguridad.