

FICHA DE SEGURIDAD

TAPYR

Tabla de Contenido:

- | | |
|----------------------------------------------------|------------------------------------------------|
| 1. Identificación de la sustancia y la empresa | 8. Control de exposición/Protección individual |
| 2. Composición / información sobre los componentes | 9. Propiedades físicas y químicas |
| 3. Identificación de peligros | 10. Estabilidad y reactividad |
| 4. Primeros auxilios | 11. Información toxicológica |
| 5. Medidas de lucha contra incendios | 12. Información ecológica |
| 6. Medidas en caso de vertido accidental | 13. Consideraciones relativas a la eliminación |
| 7. Manipulación y almacenamiento | 14. Información relativa al transporte |
| | 15. Otra información |

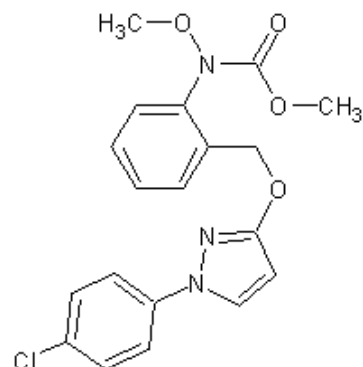
1. IDENTIFICACIÓN DE LA SUSTANCIA Y DE LA EMPRESA

Nombre del producto	TAPYR (Piraclostrobin 250 g/L CE)
Uso	Fungicida
Categoría toxicológica	Clase III – Ligeramente peligroso
Proveedor	PROQUIMUR S.A. Ruta 5 km 35.300 Juanicó - Canelones Uruguay
Teléfonos de emergencia	PROQUIMUR: 4335 9662 CIAT: (2) 1722

2. COMPOSICIÓN / INFORMACION SOBRE LOS COMPONENTES

2.1 INGREDIENTE ACTIVO

Nombre C.A.	methyl[2-[[[1-(4-chlorophenyl)-1H-pyrazol-3-yl]oxy]methyl]phenyl]methoxycarbamate
Nombre IUPAC	methyl N-{2-[1-(4-chlorophenyl)pyrazol-3-yloxymethyl]phenyl}(N-methoxy)carbamate
Nombre ISO	Piraclostrobin
Grupo químico	Estrobilurinas
Número CAS	175013-18-0
Peso molecular	387.8
Fórmula empírica	C ₁₉ H ₁₈ ClN ₃ O ₄
Fórmula estructural	



3. IDENTIFICACIÓN DE PELIGROS

3.1 Riesgos para la salud de las personas

No se esperan efectos peligrosos si son seguidas las precauciones de esta ficha de seguridad.

3.2 Riesgos para el medio ambiente

Producto MUY TOXICO para organismos acuáticos. No contaminar cursos de agua, ríos o alcantarillas con el producto o envases utilizados.

4. PRIMEROS AUXILIOS

4.1 Procedimientos de urgencia y primeros auxilios

Generalidades: En caso de intoxicación, contacte inmediatamente al médico o a un centro de intoxicación. Mostrar la etiqueta del producto o la ficha de seguridad al médico.

Inhalación: retirar a la persona del ambiente contaminado y llevarlo a un lugar bien ventilado. Si los síntomas persisten, llamar al médico y/o servicio de emergencia.

Contacto con la piel: Quitar la ropa y el calzado contaminado. Lavar la piel con abundante agua. Lavar inmediatamente la piel con abundante agua durante 15 minutos como mínimo. Si la irritación persiste, llamar al médico. Lavar la ropa contaminada antes de reutilizarla.

Contacto con los ojos: Lavado con agua limpia abundante durante 15 minutos, manteniendo los párpados separados. Remover lentes de contacto, en caso de ser necesario, luego de los primeros 5 minutos y continuar con el lavado. Consultar al médico inmediatamente.

Ingestión: NO provocar el vómito. Lavar la boca con agua. No administrar líquidos a una persona inconsciente o con convulsiones. Acuda inmediatamente al médico y muéstrele la etiqueta del envase o la hoja de seguridad.

4.2 Instrucciones al médico

No hay antídoto específico, el tratamiento debe ser sintomático.

5. MEDIDAS DE LUCHA CONTRA INCENDIOS

5.1 Agentes de extinción

Dependiendo de las características del incendio es posible utilizar polvos químicos secos, CO₂, espuma y como último recurso neblina de agua. Son

preferibles los métodos secos, debido a que el agua en grandes cantidades puede esparcir el producto. El agua puede ser usada para enfriar contenedores que no han sido afectados aún por el incendio.

5.2 Riesgos específicos

Peligro de emisión de gases tóxicos en caso de incendio: dióxido de carbono, monóxido de carbono, óxidos de nitrógeno, cloruro de hidrogeno, entre otros.

5.3 Procedimientos especiales para combatir el fuego

Aislar el área del incendio. Evacuar al personal a un área segura. Utilizar equipo de protección apropiado, guantes, botas y equipo de respiración autónomo.

5.4 Equipos de protección personal para el combate del fuego

Utilizar ropa protectora y equipo de respiración autónomo.

5.5 Otras informaciones

El agua de extinción contaminada y los restos del incendio deben disponerse según la reglamentación local vigente. El agua de extinción debe ser contenida evitando que alcance los desagües o cauces de agua.

6. MEDIDAS EN CASO DE VERTIDO ACCIDENTAL

6.1 Precauciones personales

Utilizar equipo de protección facial, botas, guantes, protección ocular y ropa resistente a químicos. Evitar el contacto con la piel, ojos y ropa. Colocarse a favor del viento.

6.2 Medidas a tomar en caso de derrames

Señalizar la zona afectada y prohibir el acceso de personas ajenas o desprotegidas. Detener inmediatamente el derrame si es posible y no implica riesgos. Contener el derrame para evitar contaminación de la superficie, suelo o agua. Alejar las fuentes de ignición. Evitar o reducir la formación de polvos.

6.3 Métodos de limpieza

Limpiar los derrames inmediatamente. Hacer un dique para contener el vertido del producto y absorberlo con aserrín, arena o tierra. Aspirar o palear el producto y colocarlo en recipientes debidamente rotulados. Luego lavar el área contaminada con abundante agua o agua y detergente. Contener los líquidos de lavado con un absorbente y colocarlo en un recipiente debidamente rotulado.



Si el producto se derrama sobre el suelo se debe excavar y disponer el material contaminado en recipientes.

Los recipientes con material contaminado deben estar debidamente rotulados y cerrados y se deben disponer según la reglamentación local vigente.

6.4 Medidas de protección del ambiente

Evitar que el producto derramado o los líquidos de lavado penetren al suelo o alcancen los desagües o cauces de agua. Los derrames o descargas de agua contaminada en cursos de agua deben ser informados a las autoridades correspondientes.

7. MANIPULACIÓN Y ALMACENAMIENTO

7.1 Manipulación

No comer, beber o fumar durante la manipulación y/o uso del producto. Utilizar los elementos de protección personal (lentes, guantes, máscara, delantal, zapatos de seguridad) indicados en la etiqueta. Evitar el contacto con ojos y piel.

Lavarse cuidadosamente con agua y jabón después de manipular el producto. Lavar la ropa después de usada separadamente de otras vestimentas.

7.2 Almacenamiento

Mantener el producto en su envase original herméticamente cerrado e identificado, en lugar seguro, fresco, seco y bien ventilado. No almacenar a la luz directa del sol, agentes oxidantes, fuentes de calor. Mantener alejado de personas no autorizadas, niños y animales. No almacenar con otros agroquímicos, fertilizantes, alimentos, bebidas y alimentos para animales.

8. CONTROL DE EXPOSICIÓN / PROTECCIÓN INDIVIDUAL

8.1 Valores límite de exposición

Tener en cuenta los límites de exposición establecidos por la legislación local.

8.2 Controles técnicos

Proveer condiciones de ventilación adecuada. Para algunas operaciones puede ser necesario un sistema de extracción localizada.

8.3 Protección personal

Evitar el manejo innecesario del producto. No abrir el envase hasta el momento de usarlo.

Protección para el cuerpo y la piel: Utilizar overalls o uniforme de mangas largas y cabeza cubierta, delantal y botas. Utilizar guantes a prueba de químicos.



Lavarlos meticulosamente con agua y jabón antes de sacárselos. Revisar regularmente por pequeñas fisuras.

Protección respiratoria: Utilizar semimáscara o máscara completa con filtro adecuado.

Protección de ojos y cara: Utilizar gafas, lentes de seguridad o protector facial.

8.4 Aviso a aplicadores y operarios involucrados

Leer en la etiqueta del producto las instrucciones sobre ropa protectora y equipos a utilizar.

8.5 Procedimientos de higiene

Evitar la exposición y el contacto con el producto. Lavarse las manos antes de comer, beber, fumar o utilizar el baño. Quitar inmediatamente la ropa si el producto penetra en ella, ducharse y ponerse ropa limpia.

Ducharse al final de la jornada laboral y lavar la ropa de trabajo separada del resto de la ropa. Limpiar la máscara o semimáscara y reemplazar el filtro de acuerdo a las instrucciones.

9. PROPIEDADES FÍSICAS Y QUÍMICAS

9.1	Estado físico	Líquido límpido
9.2	Color	Ambar - Amarillo
9.3	Olor	Débil, característico
9.4	Densidad	0.997 g/mL a 20°C
9.5	pH (1%)	6.0 – 8.0
9.7	Solubilidad en agua	El producto emulsiona en agua
9.8	Inflamabilidad	Inflamable

10. ESTABILIDAD Y REACTIVIDAD

10.1 Estabilidad

Estable en condiciones normales de uso y almacenamiento.

10.2 Condiciones a evitar

Evitar temperaturas extremas y luz solar directa.

10.3 Incompatibilidad (materiales a evitar)

Se desconocen.

10.4 Productos peligrosos de la descomposición y combustión

La combustión o descomposición térmica puede generar vapores tóxicos.

10.5 Polimerización peligrosa

Ninguna conocida.

11. INFORMACIÓN TOXICOLÓGICA

11.1 Toxicidad aguda (piraclostrobin técnico)

Oral aguda	DL ₅₀	Ratas	> 5000 mg/kg
Piel y ojos	DL ₅₀	Ratas	> 2000 mg/kg
		Irritante para la piel, no irritante para los ojos (conejos)	
		No sensibilizante de la piel	
Inhalación	CL ₅₀ (4 h)	Ratas	0.58 mg/L
NOEL	(2 años) (28 días) (90 días)	Ratas	3 mg/kg peso corporal diario
		Conejos	3 mg/kg peso corporal diario
		Ratones	4 mg/kg peso corporal diario
ADI/RfD	JMPR	ADI	0.03 mg/kg peso corporal
		aRfD	0.05 mg/kg peso corporal
		FSC EPA	ADI aRfD cRfD
Otros	EC	ADI	0.03 mg/kg peso corporal
		aRfD	0.03 mg/kg peso corporal
		AOEL	0.015 mg/kg peso corporal
Otros	Sin potencial mutagénico, sin potencial teratogénico (ratas, conejos), sin potencial cancerígeno (ratas, ratones), sin efectos adversos en la reproducción (ratas).		

12. INFORMACIÓN ECOLÓGICA

12.1 Ecotoxicidad (piraclostrobin técnico)

Aves	DL ₅₀	Codorniz japonesa	> 2000 mg/kg
Peces	CL ₅₀ (96 h)	Trucha arcoíris	0.006 mg/L
Daphnia	CE ₅₀ (48 h)		0.016 mg /L
Algas	E _r C ₅₀ (72 h)	<i>Pseudokirchneriella subcapitata</i>	> 0.843 mg/L
	E _b C ₅₀ (72 h)	<i>Pseudokirchneriella subcapitata</i>	0.152 mg/L



Abejas	DL ₅₀ (oral) (contacto)	> 73 µg/abeja > 100 µg/abeja
Lombrices	CL ₅₀	567 mg/kg suelo
Otras esp. benéficas	Basados en procedimientos de pruebas secuenciales para artrópodos no-objetivos y esquemas de clasificación relevantes, el piraclostrobin puede ser considerado de bajo riesgo para la población de <i>Typhlodromus pyri</i> y <i>Aphidius rhopalosiphi</i> , que representan a las especies más sensibles y son las dos especies indicadoras generales.	

13. CONSIDERACIONES RELATIVAS A LA ELIMINACIÓN

13.1 Producto

En caso de derrame, seguir las indicaciones descritas en el punto 6 y utilizar la ropa de protección adecuada. Recoger el material en envases herméticamente cerrados y debidamente etiquetados. Limpiar las áreas contaminadas con agua o agua y jabón. Colocar el agua de lavado en recipientes rotulados. Excavar las capas de suelo contaminadas y colocar en recipientes adecuados. Los recipientes con material contaminado deben disponerse de acuerdo con las leyes locales vigentes.

No contaminar cursos o fuentes de agua con el producto o sus restos.

13.2 Envase

Efectuar el triple lavado de los envases vacíos. Perforar los envases para evitar que sean reutilizados, acondicionarlos y enviarlos a un sitio de disposición final autorizado para este tipo de desechos. Evitar la contaminación ambiental y del agua con restos del producto.

El material de empaque que no ha estado en contacto con el producto puede ser reciclado o enviado a un sitio de disposición final.

14. INFORMACIÓN RELATIVA AL TRANSPORTE

14.1 Generalidades

Está prohibido el transporte junto a alimentos y productos para uso personal. Transportar solamente en su envase original herméticamente cerrado y debidamente etiquetado.

14.2 Transporte terrestre (ADR/RID)

ONU 2903
PESTICIDAS, LÍQUIDOS, TÓXICOS, INFLAMABLES, con un punto de inflamación no inferior a 23°C
N.E.P. (piraclostrobin)



CLASE 6.1
GRUPO DE EMBALAJE III

14.3 Transporte aéreo (IATA)

ONU 2903
PESTICIDAS, LÍQUIDOS, TÓXICOS, INFLAMABLES, con un punto de inflamación no inferior a 23°C
N.E.P. (piraclostrobin)
CLASE 6.1
GRUPO DE EMBALAJE III

14.4 Transporte marítimo (IMDG)

ONU 2903
PESTICIDAS, LÍQUIDOS, TÓXICOS, INFLAMABLES, con un punto de inflamación no inferior a 23°C
N.E.P. (piraclostrobin)
CLASE 6.1
GRUPO DE EMBALAJE III

15. OTRA INFORMACION

Este producto solo debe utilizarse por personas que estén informadas de las normas de seguridad requeridas y que conozcan las recomendaciones de esta hoja de seguridad.