



## FICHA DE SEGURIDAD

# SUN FLOWER 90 PROQUIMUR

### Tabla de Contenido:

- |  |  |
|--|--|
| 1. Identificación de la sustancia y la empresa     | 8. Control de exposición / Protección individual |
| 2. Composición / información sobre los componentes | 9. Propiedades físicas y químicas                |
| 3. Identificación de peligros                      | 10. Estabilidad y reactividad                    |
| 4. Primeros auxilios                               | 11. Información toxicológica                     |
| 5. Medidas de lucha contra incendios               | 12. Información ecológica                        |
| 6. Medidas en caso de vertido accidental           | 13. Consideraciones relativas a la eliminación   |
| 7. Manipulación y almacenamiento                   | 14. Información relativa al transporte           |
|  | 15. Otra información                             |

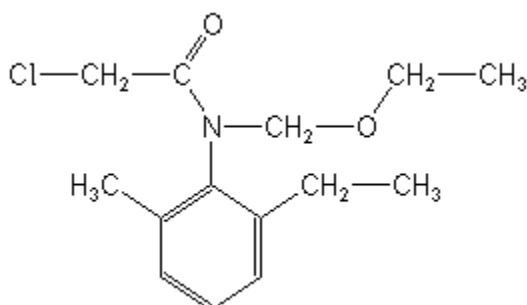
## 1. IDENTIFICACIÓN DE LA SUSTANCIA Y DE LA EMPRESA

Nombre del producto	<b>SUN FLOWER 90 PROQUIMUR</b> <b>(Acetoclor 900 g/L – CE)</b>
Uso	Herbicida
Categoría toxicológica	Clase III – Ligeramente peligroso
Distribuidor	PROQUIMUR S.A. Ruta 5 km 35.300 Juanicó - Canelones Uruguay
Teléfonos de emergencia	PROQUIMUR: 4335 9662 / 4335 9775 CIAT: (2) 1722

## 2. COMPOSICIÓN / INFORMACION SOBRE LOS COMPONENTES

### 2.1 INGREDIENTE ACTIVO

Nombre C.A.	2-chloro-N-(ethoxymethyl)-N-(2-ethyl-6-methylphenyl) acetamide
Nombre IUPAC	2-chloro-N-ethoxymethyl-6'-ethylaceto-o-toluidide
Nombre ISO	<b>Acetoclor</b>
Número CAS	34256-82-1
Grupo químico	Cloroacetamida
Peso molecular	269.8 g/mol
Fórmula empírica	C <sub>14</sub> H <sub>20</sub> ClNO <sub>2</sub>
Fórmula estructural	



### **3. IDENTIFICACIÓN DE PELIGROS**

#### 3.1 Peligros para la salud de las personas

Peligroso en caso de ingestión, inhalación y contacto con la piel. Puede irritar las vías respiratorias y mucosas por inhalación. Irritante ocular y dérmico.

#### 3.2 Peligros para el medio ambiente

Producto peligroso para el medio ambiente.

### **4. PRIMEROS AUXILIOS**

#### 4.1. Procedimientos de urgencia y primeros auxilios

Inhalación: Retirar del área a la persona afectada y trasladarla a un ambiente de aire fresco, llamar a un médico. Mantener a la persona abrigada y en reposo.

Contacto con la piel: Quitar la ropa contaminada. Lavar la zona afectada con abundante agua y jabón. Si la irritación persiste, consultar a un médico.

Contacto con los ojos: Lavar inmediatamente con abundante agua durante 15 a 20 minutos. Si la irritación persiste, consultar a un médico.

Ingestión: Provocar el vómito introduciendo dos dedos en la boca hasta tocar la garganta. Enjuagar la boca con abundante agua. Contactar inmediatamente a un médico o centro de toxicología. No dar nada por boca a una persona inconsciente.

#### 4.2 Notas para el médico

No hay antídoto específico, aplicar tratamiento sintomático.

### **5. MEDIDAS DE LUCHA CONTRA INCENDIOS**

#### 5.1 Propiedades inflamables

Líquido combustible.

#### 5.2 Métodos de extinción

Dependiendo de las características del incendio es posible utilizar polvos químicos secos, CO<sub>2</sub>, espuma y como último recurso neblina de agua. Son preferibles los métodos secos, debido a que el agua en grandes cantidades puede



esparcir el producto. El agua puede ser usada para enfriar contenedores que no han sido afectados aún por el incendio.

### 5.3 Procedimientos especiales de lucha contra incendio

Aislar el área del incendio. Evacuar al personal a un área segura.  
Utilizar equipo de protección apropiado, guantes, botas y equipo de respiración autónomo.

### 5.4 Productos de descomposición peligrosos

Óxidos de carbono y nitrógeno entre otros, pueden liberarse durante la combustión.

### 5.5 Otras informaciones

El agua de extinción contaminada y los restos del incendio deben disponerse según la reglamentación local vigente. El agua de extinción debe ser contenida evitando que alcance los desagües o cauces de agua.

## **6. MEDIDAS EN CASO DE VERTIDO ACCIDENTAL**

### 6.1. Precauciones personales

Utilizar equipo de protección facial, botas, guantes, protección ocular y ropa resistente a químicos. Evitar el contacto con la piel, ojos y ropa. Colocarse a favor del viento.

### 6.2. Medidas a tomar en caso de derrames

Señalizar la zona afectada y prohibir el acceso de personas ajenas o desprotegidas. Detener inmediatamente el derrame si es posible y no implica riesgos. Contener el derrame para evitar contaminación de la superficie, suelo o agua. Alejar las fuentes de ignición. Evitar o reducir la formación de polvos.

### 6.3. Métodos de limpieza

Limpiar los derrames inmediatamente. Hacer un dique para contener el vertido del producto, aspirar o palear el producto y colocarlo en recipientes debidamente rotulados. Luego lavar el área contaminada con abundante agua o agua y detergente. Contener los líquidos de lavado con un absorbente y colocarlo en un recipiente debidamente rotulado.

Si el producto se derrama sobre el suelo se debe excavar y disponer el material contaminado en recipientes.

Los recipientes con material contaminado deben estar debidamente rotulados y cerrados y se deben disponer según la reglamentación local vigente.

### 6.4. Medidas de protección del ambiente

Evitar que el producto derramado o los líquidos de lavado penetren al suelo o alcancen los desagües o cauces de agua. Los derrames o descargas de agua contaminada en cursos de agua deben ser informados a las autoridades correspondientes.

## **7. MANIPULACIÓN Y ALMACENAMIENTO**

### 7.1. Manipulación

Manipular el producto en áreas con adecuada ventilación o extracción local. Utilizar elementos de protección personal, ver Sección 8.

Evitar el contacto con los ojos, piel o ropa. No comer, beber o fumar en áreas donde exista potencial exposición al producto. Lavarse las manos luego de manipular el producto.

### 7.2. Almacenamiento

Mantener el producto en su envase original herméticamente cerrado e identificado, en un lugar bien ventilado, seco y fresco. Evitar el contacto directo de luz solar, agentes oxidantes y fuentes de calor. Mantener alejado de personas no autorizadas, niños y animales. No almacenar con otros agroquímicos, fertilizantes, alimentos, bebidas y alimentos para animales.

## **8. CONTROL DE EXPOSICIÓN / PROTECCIÓN INDIVIDUAL**

### 8.1. Valores límite de exposición

Tener en cuenta los límites de exposición establecidos por la legislación local.

### 8.2. Controles técnicos

Proveer condiciones de ventilación adecuada. Para algunas operaciones puede ser necesario un sistema de extracción localizada.

### 8.3. Protección personal

Protección dérmica: Camisa o túnica de mangas largas y pantalón largo, zapatos de seguridad y medias, guantes resistentes a químicos.

Protección respiratoria: Utilizar mascarilla o semimáscara con filtro adecuado.

Protección de ojos y cara: Utilizar gafas, lentes de seguridad o protector facial.

### 8.4. Aviso a aplicadores y operarios involucrados

Leer en la etiqueta del producto las instrucciones sobre ropa protectora y equipos a utilizar.

## 8.5. Procedimientos de higiene

Evitar la exposición y el contacto con el producto. Lavarse las manos antes de comer, beber, fumar o utilizar el baño. Quitar inmediatamente la ropa si el producto penetra en ella, ducharse y ponerse ropa limpia.

Ducharse al final de la jornada laboral y lavar la ropa de trabajo separada del resto de la ropa. Limpiar la semimáscara y reemplazar el filtro de acuerdo a las instrucciones.

## 9. PROPIEDADES FÍSICAS Y QUÍMICAS

9.1	Estado físico	Líquido límpido
9.2	Color	Amarillo-marrón a violeta rojizo
9.3	Olor	Ligero y característico
9.4	pH	5.0 – 9.0
9.5	Densidad	1.05 – 1.15 g/mL
9.6	Solubilidad en agua	El producto emulsiona en agua

## 10. ESTABILIDAD Y REACTIVIDAD

### 10.1 Estabilidad

Estable en su envase original cerrado a 25 °C, en condiciones normales de almacenamiento y manipulación.

### 10.2 Incompatibilidad (materiales a evitar)

Fuertes agentes oxidantes y reductores, ácidos fuertes, bases fuertes.

### 10.3 Descomposición peligrosa o productos secundarios

Monóxido de carbono, dióxido de carbono, cloruro de hidrógeno, óxidos de nitrógeno.

## 11. INFORMACIÓN TOXICOLÓGICA

### 11.1 Toxicidad aguda (acetoclor técnico)

Oral aguda	DL <sub>50</sub>	Ratas	2150 mg/kg
Percutánea aguda	DL <sub>50</sub>	Conejos	4170 mg/kg
		Irritante dérmico y ocular ligero (conejos). Sensibilizante dérmico (cobayos).	

Inhalación                      CL<sub>50</sub> (4 h)      Ratas                              > 3 mg/L

## 12. INFORMACIÓN ECOLÓGICA

### 12.1 Ecotoxicidad (acetoclor técnico)

Aves	DL <sub>50</sub>	Codorniz	928 mg/kg
		Patos silvestres	> 2000 mg/kg
	CL <sub>50</sub> (5 d)	Codorniz y patos silvestres	> 5620 mg/kg
Peces	CL <sub>50</sub> (96 h)	Trucha arcoíris	0.36 mg/L
		Pez de agallas azules	1.3 mg/L
		Bolines cabezones	2.4 mg/L
Daphnia	CL <sub>50</sub> (48 h)		8.6 mg/L
Algas	ErC <sub>50</sub> (72 h)	<i>Selenastrum capricornutum</i>	0.00052 mg/L
		<i>Skeletonema costatum</i>	0.010 mg/L
	ErC <sub>50</sub> (5 d)	<i>Navicula pelliculosa</i>	2.3 mg/L
		<i>Anabaena flos-aquae</i>	110 mg/L
Otras esp. acuáticas	CE <sub>50</sub> (96 h)	Camarones mísidos	2.4 mg/L
	CE <sub>50</sub> (7 d)	<i>Lemna gibba</i>	0.0027 mg/L
Abejas	DL <sub>50</sub> (48 h)	Contacto	> 200 µg/abeja
		Oral	> 100 µg/abeja
Lombrices	CL <sub>50</sub> (14 d)	<i>Eisenia foetida</i>	211 mg/kg suelo

## 13. CONSIDERACIONES RELATIVAS A LA ELIMINACIÓN

### 13.1 Producto

En caso de derrame, seguir las indicaciones descritas en el punto 6 y utilizar la ropa de protección adecuada.

Recoger el material en envases herméticamente cerrados y debidamente etiquetados. Limpiar las áreas contaminadas con agua y detergente. Colocar el agua de lavado en recipientes rotulados. Excavar las capas de suelo contaminadas y colocar en recipientes adecuados. Los recipientes con material contaminado deben disponerse de acuerdo con las leyes locales vigentes.

No contaminar cursos o fuentes de agua con el producto o sus restos.

### 13.2 Envase



Realizar el triple lavado de los envases. Los envases deben ser perforados para evitar que sean reutilizados y se deben acondicionar y enviar a un sitio de disposición final autorizado para este tipo de desechos. Evitar la contaminación ambiental y del agua con restos del producto.

El material de empaque que no ha estado en contacto con el producto puede ser reciclado o enviado a un sitio de disposición final.

## **14. INFORMACIÓN RELATIVA AL TRANSPORTE**

### 14.1 Generalidades

Está prohibido el transporte junto a alimentos y productos para uso personal. Transportar solamente en su envase original herméticamente cerrado y debidamente etiquetado.

### 14.2 Transporte carretero

ONU 3082  
SUSTANCIAS LÍQUIDAS PELIGROSAS PARA EL MEDIO AMBIENTE,  
N.E.P. (acetoclor)  
CLASE 9  
GRUPO DE EMBALAJE III

### 14.3 Transporte aéreo (IATA)

ONU 3082  
SUSTANCIAS LÍQUIDAS PELIGROSAS PARA EL MEDIO AMBIENTE,  
N.E.P. (acetoclor)  
CLASE 9  
GRUPO DE EMBALAJE III

### 14.4 Transporte marítimo (IMDG)

ONU 3082  
SUSTANCIAS LÍQUIDAS PELIGROSAS PARA EL MEDIO AMBIENTE,  
N.E.P. (acetoclor)  
CLASE 9  
GRUPO DE EMBALAJE III

## **15. OTRA INFORMACION**

Este producto solo debe utilizarse por personas que estén informadas de las normas de seguridad requeridas y que conozcan las recomendaciones de esta hoja de seguridad.