

FICHA DE SEGURIDAD

PROMCPA 40

Tabla de Contenido:

- | | |
|--|--|
| 1. Identificación de la sustancia y la empresa | 8. Control de exposición/Protección individual |
| 2. Composición / información sobre los componentes | 9. Propiedades físicas y químicas |
| 3. Identificación de peligros | 10. Estabilidad y reactividad |
| 4. Primeros auxilios | 11. Información toxicológica |
| 5. Medidas de lucha contra incendios | 12. Información ecológica |
| 6. Medidas en caso de vertido accidental | 13. Consideraciones relativas a la eliminación |
| 7. Manipulación y almacenamiento | 14. Información relativa al transporte |
| | 15. Otra información |

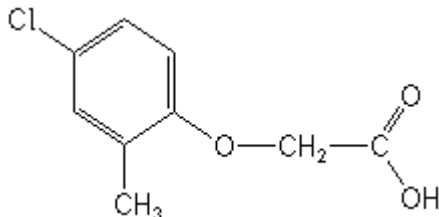
1. IDENTIFICACIÓN DE LA SUSTANCIA Y DE LA EMPRESA

Nombre del producto	PROMCPA 40 (MCPA, sal potásica 476 g/L (equivalente en ácido 400 g/L) - SL)
Uso	Herbicida
Categoría toxicológica	Clase II (dos): Moderadamente peligroso
Distribuidor	PROQUIMUR S.A. Ruta 5 km 35.300 Juanicó – Canelones Uruguay
Teléfonos de emergencia	PROQUIMUR: 4335 9662 / 4335 9775 CIAT: (2) 1722

2. COMPOSICIÓN / INFORMACION SOBRE LOS COMPONENTES

2.1. INGREDIENTE ACTIVO

Nombre C.A.	(4-chloro-2-methylphenoxy)acetic acid
Nombre IUPAC:	4-chloro- <i>o</i> -tolylloxyacetic acid
Nombre ISO	MCPA
Grupo químico	Ácido Fenoxicarboxílico
Número CAS	94-74-6
Peso molecular	200.6
Fórmula empírica	C ₉ H ₉ ClO ₃
Fórmula estructural	



3. IDENTIFICACIÓN DE PELIGROS

3.1 Peligros para la salud de las personas

Causa irritación. Riesgo de lesiones oculares graves. Evitar el contacto con la piel y los ojos.

3.2 Peligros para el medio ambiente

Producto peligroso para el medio ambiente.

4. PRIMEROS AUXILIOS

4.1. Procedimientos de urgencia y primeros auxilios

Inhalación: Trasladar a la persona a un ambiente de aire fresco. Si la persona no respira, llamar a una ambulancia; luego brindar respiración artificial. Si brinda respiración artificial boca a boca, utilizar protección de socorrista (mascarilla de bolsillo, etc.). Llamar a un centro de control de envenenamientos o a un médico para recibir consejos de tratamientos.

Contacto con la piel: Quitar la ropa contaminada. Lavar la zona afectada con abundante agua durante 15-20 minutos. Si la irritación persiste, consultar a un médico. Lavar la ropa antes de utilizarla nuevamente.

Contacto con los ojos: Mantener los ojos abiertos y enjuagar lenta y suavemente con agua durante 15-20 minutos. Quitarse los lentes de contacto, si los tuviera, después de los primeros 5 minutos, luego continuar enjuagando los ojos. Consultar con un médico los tratamientos.

Ingestión: Llamar a un centro de control de envenenamientos o a un médico. No brindar líquidos a la persona. No inducir el vómito, salvo que el médico indique lo contrario. No dar nada por la boca a una persona inconsciente.

4.2 Notas para el médico

No hay antídoto específico.

5. MEDIDAS DE LUCHA CONTRA INCENDIOS

5.1 Propiedades inflamables

No inflamable.

5.2 Métodos de extinción

Dependiendo de las características del incendio es posible utilizar polvos químicos secos, CO₂, espuma y como último recurso neblina de agua. Son preferibles los métodos secos, debido a que el agua en grandes cantidades puede esparcir el producto. El agua puede ser usada para enfriar contenedores que no han sido afectados aún por el incendio.

5.3 Procedimientos especiales de lucha contra incendio

Evacuar al personal afectado a un área segura. Usar aparatos de respiración autónoma de presión positiva y equipo completo de protección (protección ocular, corporal, respirador). Utilizar el agente de extinción más adecuado, según sea la irradiación de calor. Usar el agente de extinción sólo o en combinación.

5.4 Productos de descomposición peligrosos

Se debe evitar respirar los vapores nocivos en condiciones de alta temperatura. El producto puede hervir y quemar si está sometido a condiciones de alta temperatura.

5.5 Otras informaciones

El agua de extinción contaminada y los restos del incendio deben disponerse según la reglamentación local vigente. El agua de extinción debe ser contenida evitando que alcance los desagües o cauces de agua. Retirar los envases no afectados lejos del fuego. Si el área está intensamente afectada por el fuego y las condiciones lo permiten, dejar que el fuego se extinga por sí solo, así se evitará el riesgo de contaminación por el escurrimiento del agua de extinción.

6. MEDIDAS EN CASO DE VERTIDO ACCIDENTAL

6.1. Precauciones personales

El producto puede causar irritaciones. Evitar la inhalación de la niebla producida por la pulverización. Mantenerse contra el viento. Utilizar equipo de protección facial, botas, guantes, protección ocular y ropa resistente a químicos.

6.2. Medidas a tomar en caso de derrames

Señalizar la zona afectada y prohibir el acceso de personas ajenas o desprotegidas. Detener inmediatamente el derrame si es posible y no implica riesgos. Contener el derrame para evitar contaminación de la superficie, suelo o agua. Alejar las fuentes de ignición. Notificar inmediatamente a las autoridades.

6.3. Métodos de limpieza

Limpiar los derrames inmediatamente. Se debe cubrir el derrame con material absorbente y colocarlo en recipientes debidamente rotulados. Luego lavar el área contaminada con abundante agua o agua y jabón. Contener los líquidos de lavado con un absorbente y colocarlo en un recipiente debidamente rotulado.

Si el producto se derrama sobre el suelo se debe excavar y disponer el material contaminado en recipientes.

Los recipientes con material contaminado deben estar debidamente rotulados y cerrados y se deben disponer según la reglamentación local vigente.

6.4. Medidas de protección del ambiente

Evitar que el producto derramado o los líquidos de lavado penetren al suelo o alcancen los desagües o cauces de agua. Los derrames o descargas de agua contaminada en cursos de agua deben ser informados a las autoridades correspondientes. Se debe interrumpir inmediatamente el consumo humano y animal en dichos cursos de agua.

7. MANIPULACIÓN Y ALMACENAMIENTO

7.1. Manipulación

Manipular el producto en áreas con adecuada ventilación o extracción local. Utilizar elementos de protección personal, ver Sección 8.

Evitar el contacto con los ojos, piel o ropa. No comer, beber o fumar en áreas donde exista potencial exposición al producto. Lavarse las manos luego de manipular el producto.

7.2. Almacenamiento

Mantener el producto en su envase original herméticamente cerrado e identificado, en un lugar bien ventilado, seco y fresco. Evitar el contacto directo de luz solar, agentes oxidantes y fuentes de calor. Mantener alejado de personas no autorizadas, niños y animales. No almacenar con otros agroquímicos, fertilizantes, alimentos, bebidas y alimentos para animales.

8. CONTROL DE EXPOSICIÓN / PROTECCIÓN INDIVIDUAL

8.1. Valores límite de exposición

Tener en cuenta los límites de exposición establecidos por la legislación local.

8.2. Controles técnicos

Proveer condiciones de ventilación adecuada. Para algunas operaciones puede ser necesario un sistema de extracción localizada. Las instalaciones que almacenan o utilizan este material deben estar equipadas con lavaojos y regaderas de emergencia.

8.3. Protección personal

Protección dérmica: Camisa o túnica de mangas largas y pantalón largo, zapatos de seguridad y medias, casco y guantes resistentes a químicos.

Protección respiratoria: Utilizar mascarilla o semimáscara con filtro adecuado.

Protección de ojos y cara: Utilizar gafas, lentes de seguridad o protector facial.

8.4. Aviso a aplicadores y operarios involucrados

Leer en la etiqueta del producto las instrucciones sobre ropa protectora y equipos a utilizar.

8.5. Procedimientos de higiene

Evitar la exposición y el contacto con el producto. Lavarse las manos antes de comer, beber, fumar o utilizar el baño. Quitar inmediatamente la ropa si el producto penetra en ella, ducharse y ponerse ropa limpia.

Ducharse al final de la jornada laboral y lavar la ropa de trabajo separada del resto de la ropa. Limpiar la mascarilla y reemplazar el filtro de acuerdo a las instrucciones.

9. PROPIEDADES FÍSICAS Y QUÍMICAS

9.1	Estado físico	Líquido
9.2	Color	Marrón claro a oscuro
9.3	Olor	Característico
9.4	Rango de pH	6.0 – 10.0
9.5	Solubilidad en agua	Miscible

10. ESTABILIDAD Y REACTIVIDAD

10.1. Estabilidad química

Estable en condiciones normales de manipulación y almacenamiento.

10.2. Productos peligrosos por descomposición

La combustión o descomposición térmica desprende vapores tóxicos.

10.2. Condiciones o materiales a evitar

Evitar calor excesivo.

11. INFORMACIÓN TOXICOLÓGICA

11.1 Toxicología (MCPA técnico)

Oral aguda	DL ₅₀	Ratas	962 - 1470 mg/kg
Percutánea aguda	DL ₅₀	Ratas	> 4000 mg/kg No irritante de la piel, irritante de ojos severo. No es sensibilizante de la piel.
Inhalación	CL ₅₀ (4 h)	Ratas	> 6.36 mg/L
NOEL (24 meses)	Ratas Ratones	20 ppm (cerca de 1.25 mg/kg diario) 100 ppm (cerca de 18 mg/kg diario)	
ADI	EC EPA	aRfD cRfD	0.05 mg/kg peso vivo 0.4 mg/kg peso vivo 0.0044 mg/kg peso vivo
Agua GV			2 µg/L

12. INFORMACIÓN ECOLÓGICA

12.1 Ecotoxicología (MCPA técnico)

Aves	DL ₅₀	Codorniz	377 mg/kg
	CL ₅₀ (5 días)	Pato silvestre Codorniz	> 5620 ppm > 5620 ppm
Peces	CL ₅₀ (96 h)	Trucha arcoíris Carpa espejo Carpa Pejerrey	50 - 560 mg/L > 150 mg/L 317 mg/L 220 mg/L
Daphnia	CL ₅₀ (48 hs)		> 190 mg/L
Algas	CE ₅₀	<i>Selenastrum capricornutum</i>	> 392 mg/L
Otras esp. Acuáticas	CL ₅₀	camarones rosados (<i>Panaeus duorarum</i>)	231 mg/L
Abejas	DL ₅₀ (oral y contacto)		> 200 µg/abeja
Lombrices seco	DL ₅₀ (14 d)	<i>Eisenia foetida</i>	325 mg/kg suelo

13. CONSIDERACIONES RELATIVAS A LA ELIMINACIÓN

13.1 Producto

Si existe imperiosa necesidad de eliminar el producto, consulte a las autoridades locales como disponerlo.

No disponga el producto junto con los residuos habituales.

13.2 Tratamiento del envase y empaque

Recoger los envases dañados. No lavar y reutilizar los envases. Enjuagar los envases vacíos por lo menos tres veces, el agua del enjuague debe verterse en la pulverizadora, antes de su aplicación. El envase triple lavado debe ser inutilizado y dispuesto en un lugar apropiado habilitados que la autoridad local disponga.

14. INFORMACIÓN RELATIVA AL TRANSPORTE

14.1 Generalidades

Está prohibido el transporte junto a alimentos y productos para uso personal. Transportar solamente en su envase original herméticamente cerrado y debidamente etiquetado.

14.2 Transporte carretero

ONU 3082
SUSTANCIAS LÍQUIDAS PELIGROSAS PARA EL MEDIO AMBIENTE,
N.E.P. (mcpa)
CLASE 9
GRUPO DE EMBALAJE III

14.3 Transporte aéreo (IATA)

ONU 3082
SUSTANCIAS LÍQUIDAS PELIGROSAS PARA EL MEDIO AMBIENTE,
N.E.P. (mcpa)
CLASE 9
GRUPO DE EMBALAJE III

14.4 Transporte marítimo (IMDG)

ONU 3082
SUSTANCIAS LÍQUIDAS PELIGROSAS PARA EL MEDIO AMBIENTE,
N.E.P. (mcpa)
CLASE 9
GRUPO DE EMBALAJE III
CONTAMINANTE MARINO



15. OTRA INFORMACIÓN

Este producto solo debe utilizarse por personas que estén informadas de las normas de seguridad requeridas y que conozcan las recomendaciones de esta hoja de seguridad.