

FICHA DE SEGURIDAD

PRO-FOLPET 50 SC

Tabla de Contenido:

- | | |
|--|--|
| 1. Identificación de la sustancia y la empresa | 8. Control de exposición/Protección individual |
| 2. Composición / información sobre los componentes | 9. Propiedades físicas y químicas |
| 3. Identificación de peligros | 10. Estabilidad y reactividad |
| 4. Primeros auxilios | 11. Información toxicológica |
| 5. Medidas de lucha contra incendios | 12. Información ecológica |
| 6. Medidas en caso de vertido accidental | 13. Consideraciones relativas a la eliminación |
| 7. Manipulación y almacenamiento | 14. Información relativa al transporte |
| | 15. Otra información |

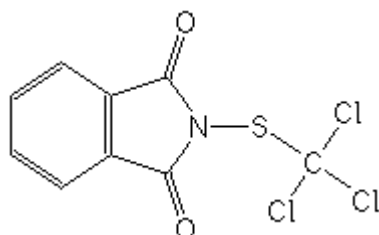
1. IDENTIFICACIÓN DE LA SUSTANCIA Y DE LA EMPRESA

Nombre del producto	PRO-FOLPET 50 SC (Folpet 500 g/L – SC)
Uso	Fungicida
Categoría toxicológica	Poco peligroso en el uso normal
Proveedor	PROQUIMUR S.A. Ruta 5 km 35.300 Juanicó - Canelones Uruguay
Teléfonos de emergencia	PROQUIMUR: 4335 9662 CIAT: (2) 1722

2. COMPOSICIÓN / INFORMACION SOBRE LOS COMPONENTES

2.1 INGREDIENTE ACTIVO

Nombre C.A.	2-[(trichloromethyl)thio]-1 <i>H</i> -isoindole-1,3(2 <i>H</i>)-dione
Nombre IUPAC	N-(trichloromethanesulfenyl)phthalimide; N-(trichloromethylthio)phthalimide
Nombre ISO	Folpet
Grupo químico	Ftalimida
Número CAS	133-07-3
Peso molecular	296.6
Fórmula empírica	C ₉ H ₄ Cl ₃ NO ₂ S
Fórmula estructural	



3. IDENTIFICACIÓN DE PELIGROS

3.1 Peligros para la salud de las personas

El producto es irritante si entra en contacto con la piel y los ojos. Puede causar sensibilización al contacto con la piel. Producto nocivo para la salud en caso de ingestión y/o inhalación.

3.2 Peligros para el medio ambiente

Producto peligroso para el medio ambiente. Muy tóxico para organismos acuáticos.

4. PRIMEROS AUXILIOS

4.1 Procedimientos de urgencia y primeros auxilios

Indicaciones generales: Evitar el contacto con la piel, ojos y ropa. Quitar inmediatamente la ropa contaminada. Si aparecen dificultades obtener ayuda médica. Mostrar al médico, la etiqueta del producto y/o la hoja de seguridad.

Inhalación: Sacar al afectado de la fuente inmediata de exposición y llevarlo a un lugar bien ventilado.

Contacto con la piel: Quitar la ropa contaminada y lavar con agua y jabón las zonas afectadas.

Contacto con los ojos: Retirar lentes de contacto si se tienen. Lavar inmediatamente con abundante agua durante al menos 15 minutos manteniendo los párpados separados.

Ingestión: No provocar el vómito. Lavar la boca con abundante agua. Si el paciente está consciente y alerta dar a beber 2-3 vasos de agua. Acuda inmediatamente al médico y muéstrela la etiqueta o envase.

4.2 Notas para el médico

No tiene antídoto específico. Aplicar tratamiento sintomático.

5. MEDIDAS DE LUCHA CONTRA INCENDIOS

5.1 Agentes de extinción

Dependiendo de las características del incendio es posible utilizar polvos químicos secos, CO₂, espuma y como último recurso neblina de agua. Son preferibles los métodos secos, debido a que el agua en grandes cantidades puede



esparcir el producto. El agua puede ser usada para enfriar contenedores que no han sido afectados aún por el incendio.

5.2 Riesgos específicos

No inflamable. Peligro de emisión de gases tóxicos en caso de incendio: $CSCl_2$, HCl , SO_x , NO_x , CO , CO_2 .

5.3 Procedimientos especiales para combatir el fuego

Combatir el incendio desde un lugar seguro. Contener la dispersión del medio de extinción. No contaminar cursos o fuentes de agua, o la red de alcantarillado. Enfriar con agua los recipientes expuestos al fuego.

5.4 Equipos de protección personal para el combate del fuego

Utilizar ropa protectora y equipo de respiración autónomo.

6. MEDIDAS EN CASO DE VERTIDO ACCIDENTAL

6.1. Precauciones personales

Utilizar equipo de protección facial, botas, guantes, protección ocular y ropa resistente a químicos. Evitar el contacto con la piel, ojos y ropa. Colocarse a favor del viento.

6.2. Medidas a tomar en caso de derrames

Señalizar la zona afectada y prohibir el acceso de personas ajenas o desprotegidas. Detener inmediatamente el derrame si es posible y no implica riesgos. Contener el derrame para evitar contaminación de la superficie, suelo o agua. Alejar las fuentes de ignición.

6.3. Métodos de limpieza

Limpiar los derrames inmediatamente. Aspirar o palear el producto y colocarlo en recipientes debidamente rotulados. Luego lavar el área contaminada con abundante agua o agua y detergente. Contener los líquidos de lavado con un absorbente no combustible y colocarlo en un recipiente debidamente rotulado.

Si el producto se derrama sobre el suelo se debe excavar y disponer el material contaminado en recipientes.

Los recipientes con material contaminado deben estar debidamente rotulados y cerrados y se deben disponer según la reglamentación local vigente.

6.4. Medidas de protección del ambiente

Evitar que el producto derramado o los líquidos de lavado penetren al suelo o alcancen los desagües o cauces de agua. Derrames o descargas de agua



contaminada en cursos de agua deben ser informadas a las autoridades correspondientes.

7. MANIPULACIÓN Y ALMACENAMIENTO

7.1. Manipulación

Manipular el producto en áreas con adecuada ventilación o extracción local. Utilizar elementos de protección personal, ver Sección 8.

Evitar el contacto con los ojos, piel o ropa. No comer, beber o fumar en áreas donde exista potencial exposición al producto. Lavarse las manos luego de manipular el producto.

7.2. Almacenamiento

Mantener el producto en su envase original herméticamente cerrado e identificado, en un lugar bien ventilado, seco y fresco. Evitar el contacto directo de luz solar, agentes oxidantes y fuentes de calor. Mantener alejado de personas no autorizadas, niños y animales. No almacenar con otros agroquímicos, fertilizantes, alimentos, bebidas y alimentos para animales.

8. CONTROL DE EXPOSICIÓN / PROTECCIÓN INDIVIDUAL

8.1. Valores límite de exposición

Tener en cuenta los límites de exposición establecidos por la legislación local.

8.2. Controles técnicos

Proveer condiciones de ventilación adecuada. Para algunas operaciones puede ser necesario un sistema de extracción localizada.

8.3. Protección personal

Protección dérmica: Camisa o túnica de mangas largas y pantalón largo, zapatos de seguridad y medias, casco y guantes resistentes a químicos.

Protección respiratoria: Utilizar mascarilla o semimáscara con filtro adecuado.

Protección de ojos y cara: Utilizar gafas, lentes de seguridad o protector facial.

8.4. Aviso a aplicadores y operarios involucrados

Leer en la etiqueta del producto las instrucciones sobre ropa protectora y equipos a utilizar.

8.5. Procedimientos de higiene



Evitar la exposición y el contacto con el producto. Lavarse las manos antes de comer, beber, fumar o utilizar el baño. Quitar inmediatamente la ropa si el producto penetra en ella, ducharse y ponerse ropa limpia.

Ducharse al final de la jornada laboral y lavar la ropa de trabajo separada del resto de la ropa. Limpiar la mascarilla y reemplazar el filtro de acuerdo a las instrucciones.

9. PROPIEDADES FÍSICAS Y QUÍMICAS

9.1	Estado físico	Líquido viscoso
9.2	Color	Beige
9.3	Olor	Débil, característico
9.4	Densidad	1.24 – 1.28 g/mL
9.5	pH	3.5 – 6.5

10. ESTABILIDAD Y REACTIVIDAD

10.1 Estabilidad

Bajo condiciones normales de uso, el producto es estable.

10.2 Condiciones a evitar

Proteger de la luz directa del sol, llamas y fuentes de calor.

10.3 Materiales a evitar

Materiales alcalinos, que reducen la actividad fungicida.

10.4 Reacciones peligrosas

No ocurre polimerización peligrosa.

10.5 Productos peligrosos de descomposición

CSCl₂, HCl, NO_x, CO, CO₂.

11. INFORMACIÓN TOXICOLÓGICA

11.1 Toxicología (folpet técnico)

Oral aguda	DL ₅₀	Ratas	> 9000 mg/kg
Piel y ojos	DL ₅₀	Conejos	> 4500 mg/kg
		Irritante dérmico y ocular (conejos). Sensibilizante dérmico (cobayos).	
Inhalación	CL ₅₀ (4h)	Ratas	1.89 mg/L

12. INFORMACIÓN ECOLÓGICA

12.1 Ecotoxicología (folpet técnico)

Aves	DL ₅₀	Patos silvestres	> 2000 mg/kg
Peces	Tóxico para peces.		
Daphnia	CE ₅₀		> 1.46 mg/L
Algas	E _b C ₅₀ y E _r C ₅₀		> 10 mg/L
Otras esp. acuáticas	No tóxico para organismos acuáticos bajo condiciones prácticas porque es inestable en agua.		
Abejas	DL ₅₀	Contacto Oral	> 200 mg/abeja > 236 mg/abeja
Lombrices	No tóxico.		
Otras esp. benéficas	Ligeramente perjudicial para <i>Coccinella septempunctata</i> , inofensivo para <i>Poecilus cupreus</i> , <i>Trichogramma cacoeciae</i> , <i>Chrysoperla carnea</i> , <i>Typhlodromus pyri</i> , <i>Aleochara bilineata</i> and <i>Aphidius rhopalosiphi</i> (IOBC).		

13. CONSIDERACIONES RELATIVAS A LA ELIMINACIÓN

13.1 Producto

En caso de derrame, seguir las indicaciones descritas en el punto 6 y utilizar la ropa de protección adecuada. Recoger el material en envases herméticamente cerrados y debidamente etiquetados. Limpiar las áreas contaminadas con agua o agua y jabón. Colocar el agua de lavado en recipientes rotulados. Excavar las capas de suelo contaminadas y colocar en recipientes adecuados. Los recipientes con material contaminado deben disponerse de acuerdo con las leyes locales vigentes.

No contaminar cursos o fuentes de agua con el producto o sus restos.

13.2 Tratamiento del envase y empaque

Realizar el triple lavado a los envases vacíos. Perforar los envases para evitar que sean reutilizados, acondicionarlos y enviarlos a un sitio de disposición final autorizado para este tipo de desechos. Evitar la contaminación ambiental y del agua con restos del producto.

El material de empaque que no ha estado en contacto con el producto puede ser reciclado o enviado a un sitio de disposición final.

14. INFORMACIÓN RELATIVA AL TRANSPORTE

14.1 Generalidades

Está prohibido el transporte junto a alimentos y productos para uso personal. Transportar solamente en su envase original herméticamente cerrado y debidamente etiquetado.

14.2 Transporte terrestre (ADR/RID)

ONU 3082
SUSTANCIAS LIQUIDAS PELIGROSAS PARA EL MEDIO AMBIENTE,
N.E.P. (folpet)
CLASE 9
GRUPO DE EMBALAJE III

14.3 Transporte aéreo (IATA)

ONU 3082
SUSTANCIAS LIQUIDAS PELIGROSAS PARA EL MEDIO AMBIENTE,
N.E.P. (folpet)
CLASE 9
GRUPO DE EMBALAJE III

14.4 Transporte marítimo (IMDG)

ONU 3082
SUSTANCIAS LIQUIDAS PELIGROSAS PARA EL MEDIO AMBIENTE,
N.E.P. (folpet)
CLASE 9
GRUPO DE EMBALAJE III

15. OTRA INFORMACION

Este producto solo debe utilizarse por personas que estén informadas de las normas de seguridad requeridas y que conozcan las recomendaciones de esta hoja de seguridad.