

FICHA DE SEGURIDAD
PRO-CAPTAN 50 SC

Tabla de Contenido:

- | | |
|--|--|
| 1. Identificación de la sustancia y la empresa | 8. Control de exposición/Protección individual |
| 2. Composición / información sobre los componentes | 9. Propiedades físicas y químicas |
| 3. Identificación de peligros | 10. Estabilidad y reactividad |
| 4. Primeros auxilios | 11. Información toxicológica |
| 5. Medidas de lucha contra incendios | 12. Información ecológica |
| 6. Medidas en caso de vertido accidental | 13. Consideraciones relativas a la eliminación |
| 7. Manipulación y almacenamiento | 14. Información relativa al transporte |
| | 15. Otra información |

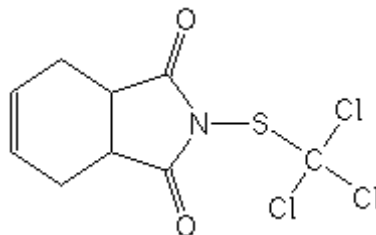
1. IDENTIFICACIÓN DE LA SUSTANCIA Y DE LA EMPRESA

Nombre del producto	PRO-CAPTAN 50 SC (Captan 500 g/L SC)
Uso	Fungicida
Categoría toxicológica	Poco peligroso en su uso habitual (Cuidado)
Proveedor	PROQUIMUR S.A. Ruta 5 Km 35.700 Juanicó - Canelones Uruguay
Teléfonos de emergencia	PROQUIMUR: 433 59662 / 59775 CIAT: (2) 1722

2. COMPOSICIÓN / INFORMACION SOBRE LOS COMPONENTES

2.1 INGREDIENTE ACTIVO

Nombre C.A.	3a,4,7,7a-tetrahydro-2-[(trichloromethyl)thio]-1H-isoindole-1,3(2H)-dione
Nombre IUPAC	N-(trichloromethylthio)cyclohex-4-ene-1,2-dicarboximide
Nombre ISO	Captan
Grupo químico	Ftalimida
Número CAS	133-06-2
Peso molecular	300.6
Fórmula empírica	C ₉ H ₈ Cl ₃ NO ₂ S
Fórmula estructural	



3. IDENTIFICACIÓN DE PELIGROS

3.1 Peligros para la salud de las personas

Irritante para los ojos. Puede causar sensibilización al contacto con la piel.

3.2 Peligros para el medio ambiente

Producto peligroso para el medio ambiente. Tóxico para organismos acuáticos.

4. PRIMEROS AUXILIOS

4.1 Efectos y síntomas

La exposición repetida puede causar dermatitis. Al contacto con los ojos puede ocasionar enrojecimiento y lagrimeo.

4.1 Procedimientos de urgencia y primeros auxilios

Indicaciones generales: Evitar el contacto con la piel, ojos y ropa. Quitar inmediatamente la ropa contaminada. Si aparecen dificultades obtener ayuda médica. Mostrar al médico, la etiqueta del producto y/o la hoja de seguridad.

Inhalación: Sacar al afectado de la fuente inmediata de exposición y llevarlo a un lugar bien ventilado.

Contacto con la piel: Quitar la ropa contaminada y lavar con agua y jabón las zonas afectadas.

Contacto con los ojos: Retirar lentes de contacto si se tienen. Lavar inmediatamente con abundante agua durante al menos 15 minutos manteniendo los párpados separados.

Ingestión: Lavar la boca con abundante agua. Si el paciente está consciente y alerta dar a beber 2-3 vasos de agua. Acuda inmediatamente al médico y muéstrela la etiqueta o envase.

4.2 Notas para el médico

No tiene antídoto específico. Aplicar tratamiento sintomático. En caso de ingestión realizar lavado gástrico y administrar carbón activado.

5. MEDIDAS DE LUCHA CONTRA INCENDIOS

5.1 Agentes de extinción

Para incendios pequeños, espuma o polvo químico, dióxido de carbono. Para incendios grandes spray de agua, niebla o espuma.



5.2 Riesgos específicos

No inflamable. Peligro de emisión de gases tóxicos en caso de incendio: $CSCl_2$, HCl , SO_x , NO_x , CO , CO_2 .

5.3 Procedimientos especiales para combatir el fuego

Combatir el incendio desde un lugar seguro. Contener la dispersión del medio de extinción. No contaminar cursos o fuentes de agua, o la red de alcantarillado. Enfriar con agua los recipientes expuestos al fuego.

5.4 Equipos de protección personal para el combate del fuego

Utilizar ropa protectora y equipo de respiración autónomo.

6. MEDIDAS EN CASO DE VERTIDO ACCIDENTAL

6.1 Derrame y limpieza

Señalizar la zona afectada y prohibir el acceso a personas ajenas, niños y animales en el lugar de derrame.

Contener el derrame y absorber con arcilla, arena, tierra o un absorbente adecuado (como vermiculita)

Recoger el material en un recipiente bien cerrado e identificado para su posterior eliminación segura.

6.2 Equipo de protección personal

Utilizar el equipo de protección apropiado.

6.3 Precauciones para evitar daños al medio ambiente

No contaminar cursos o fuentes de agua ni la red de alcantarillado.

Suelo: Cavar las capas de suelo contaminadas y colocarlas en un recipiente bien cerrado e identificado para su posterior eliminación segura.

Cursos de agua: Interrumpa inmediatamente la captación de agua para consumo animal o humano y contacte inmediatamente al organismo medioambiental más cercano. Las medidas a ser adoptadas dependerán de las proporciones del accidente, de las características del curso hídrico en cuestión y de la cantidad de producto derramado.

7. MANIPULACIÓN Y ALMACENAMIENTO

7.1 Precauciones de manejo

Mantener fuera del alcance de los niños. No ingerir. Evitar el contacto con la piel, ojos y ropa. Utilizar equipo de protección adecuado. No comer, beber o fumar durante su utilización.

7.2 Precauciones de almacenamiento

Almacenar en su envase original en lugar seguro, fresco, seco y bien ventilado. No almacenar a la luz directa del sol. Almacenar en un lugar cerrado con llave y alejado de los niños, animales, comida, ración, semillas y fertilizantes. Almacenar por debajo de 40 °C. Proteger de la escarcha.

8. CONTROL DE EXPOSICIÓN / PROTECCIÓN INDIVIDUAL

8.1 Control de exposición

Mantener buena ventilación general del lugar de trabajo.

8.2 Protección personal

Se recomienda utilizar los siguientes equipos de protección personal para evitar el contacto:

Protección respiratoria: Utilizar máscara.

Protección de las manos: Utilizar guantes resistentes a químicos (nitrilo, goma, PVC).

Protección de la vista: Utilizar gafas protectoras.

Otros equipos de protección: Utilizar ropa de protección y zapatos.

Medidas de higiene: Lavar las zonas del cuerpo expuestas al producto. Lavarse antes de beber, comer, fumar o ir al baño. Lavar la ropa contaminada y el equipamiento de protección al finalizar el trabajo diario.

9. PROPIEDADES FÍSICAS Y QUÍMICAS

9.1	Estado físico	Líquido
9.2	Color	Blanco a beige
9.3	Olor	Débil, característico
9.4	Densidad	1.24 g/mL
9.5	pH	3.5 – 6.5
9.6	Punto de ebullición	Captan técnico: descompone
9.7	Punto de fusión	Captan técnico: 160 – 170 °C
9.8	Presión de vapor	Captan técnico: < 1.3 mPa
9.9	Kow	Captan técnico: 610 (25 °C)
9.10	Solubilidad en agua	Forma una suspensión
9.11	Punto inflamación	No inflamable
9.12	Explosividad	No explosivo

10. ESTABILIDAD Y REACTIVIDAD

10.1 Estabilidad Bajo condiciones normales de uso, el producto es estable

10.2 Condiciones a evitar Proteger de la luz directa del sol, llamas y fuentes de calor.

10.3 Materiales a evitar Materiales alcalinos, que reducen la actividad fungicida.



10.4 Reacciones peligrosas No ocurre polimerización peligrosa.

10.5 Productos peligrosos de descomposición CSCl_2 , HCl, NO_x , CO, CO_2

11. INFORMACIÓN TOXICOLÓGICA

11.1 Captan técnico

Oral aguda	DL ₅₀	Ratas	9000 mg/kg
Piel y ojos	DL ₅₀	Conejos	> 4500 mg/kg (percutánea aguda)
			Levemente irritante
Inhalación	CL ₅₀ (4hs)	Ratón	4 mg/Laire
Sensibilización		Sensibilizante extremo en cobayos	
Otros	No se observaron efectos cancerígenos, teratogénicos o mutagénicos		

12. INFORMACIÓN ECOLÓGICA

12.1 Impacto ambiental

El producto es rápidamente biodegradable. El captan no se bioacumula en organismos acuáticos.

12.2 Ecotoxicidad para el captan técnico

Tóxico para organismos acuáticos (peces y algas), en experimentos de laboratorio.

Aves	DL ₅₀ Oral aguda	Patos silvestres	
		Faisanes	> 5000 mg/kg
		Codorniz japonesa	2000 – 4000 mg/kg
		No tóxico a estorninos y mirlos de alas rojas a 100 mg/kg	
Peces	CL ₅₀ (96 hs)	Carpa espejo	0.072 mg/L
		Pez arlequín	0.3 mg/L
		Trucha de arroyo	0.034 mg/L
Abejas	No peligroso para las abejas cuando se usa según lo indicado		

13. CONSIDERACIONES RELATIVAS A LA ELIMINACIÓN

13.1 Disposición del producto

Disponer de acuerdo con las leyes locales vigentes. No contaminar cursos o fuentes de agua con el producto o sus restos.



13.2 Tratamiento del envase

Realizar el triple lavado a los envases vacíos y destruirlos para evitar su reutilización. Disponer de acuerdo con la normativa vigente. No contaminar cursos o fuentes de agua.

Los envases vacíos no deben ser quemados.

14. INFORMACIÓN RELATIVA AL TRANSPORTE

14.1 Generalidades

Está prohibido el transporte junto a alimentos y productos para uso personal. Transportar solamente en su envase original herméticamente cerrado y debidamente etiquetado.

14.2 Transporte carretero

ONU 3082
SUSTANCIAS LIQUIDAS PELIGROSAS PARA EL MEDIO AMBIENTE,
N.E.P. (captan)
CLASE 9
GRUPO DE EMBALAJE III

15. OTRA INFORMACION

Este producto solo debe utilizarse por personas que estén informadas de las normas de seguridad requeridas y que conozcan las recomendaciones de esta hoja de seguridad.