

FICHA DE SEGURIDAD

ONLY 20 SC

Tabla de Contenido:

- | | |
|--|--|
| 1. Identificación de la sustancia y la empresa | 8. Control de exposición/Protección individual |
| 2. Composición / información sobre los componentes | 9. Propiedades físicas y químicas |
| 3. Identificación de peligros | 10. Estabilidad y reactividad |
| 4. Primeros auxilios | 11. Información toxicológica |
| 5. Medidas de lucha contra incendios | 12. Información ecológica |
| 6. Medidas en caso de vertido accidental | 13. Consideraciones relativas a la eliminación |
| 7. Manipulación y almacenamiento | 14. Información relativa al transporte |
| | 15. Otra información |

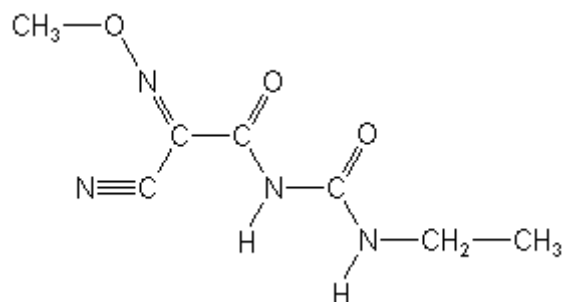
1. IDENTIFICACIÓN DE LA SUSTANCIA Y DE LA EMPRESA

Nombre del producto	ONLY 20 SC (Cimoxanil 200 g/L – SC)
Uso	Fungicida
Categoría toxicológica	Clase III (tres) – Ligeramente peligroso
Proveedor	PROQUIMUR S.A. Ruta 5 Km 35.300 Juanicó - Canelones Uruguay
Teléfonos de emergencia	PROQUIMUR: 4335 9662 CIAT: (2)1722

2. COMPOSICIÓN / INFORMACION SOBRE LOS COMPONENTES

2.1 INGREDIENTE ACTIVO

Nombre C.A.	2-ciano- <i>N</i> -[(etilamino)carbonil]-2-(metoximino)acetamida
Nombre IUPAC	1-(2-ciano-2-metoxiiminoacetil)-3-etilurea
Nombre ISO	Cimoxanil
Grupo químico	Cianoacetamida oxima
Número CAS	57966-95-7
Peso molecular	198.2 g/mol
Fórmula empírica	C ₇ H ₁₀ N ₄ O ₃
Fórmula estructural	



3. IDENTIFICACIÓN DE PELIGROS

3.1 Peligros para la salud de las personas

Nocivo en caso de ingestión. Puede causar irritación de la piel.

3.2 Peligros para el medio ambiente

Producto ligeramente tóxico para organismos acuáticos. Prácticamente no tóxico para aves y organismos del suelo. Virtualmente no tóxico para abejas.

4. PRIMEROS AUXILIOS

4.1 Generalidades

Nunca dar nada por boca a una persona inconsciente. Si la respiración es irregular o se ha detenido, dar respiración artificial.

4.2 Procedimientos de urgencia y primeros auxilios

En caso de contacto con los ojos: Quitar los lentes de contacto. Inmediatamente hacer fluir agua corriente por al menos 15 minutos, manteniendo los párpados abiertos. Buscar atención médica inmediatamente.

En caso de contacto con la piel: Lavar con abundante jabón y agua. Quitar la ropa contaminada y el calzado. Lavar la ropa y descontaminar el calzado antes de volver a usarlos. Acudir al médico si la irritación persiste.

En caso de inhalación: Retirar la persona del área contaminada al aire fresco o emplear protección respiratoria adecuada hasta conseguir ventilación. Si los síntomas continúan, buscar atención médica.

En caso de ingestión: No provocar el vómito. Si el vómito ocurre espontáneamente, mantener las vías respiratorias limpias. Buscar atención médica.

5. MEDIDAS DE LUCHA CONTRA INCENDIOS

5.1 Medios y procedimientos de extinción

Agentes químicos secos, dióxido de carbono, spray de agua o espuma. Los bomberos deben llevar equipo de respiración autónomo y ropa protectora. Enfriar los envases expuestos al fuego con neblina de agua.

5.2 Descomposición o productos peligrosos derivados del fuego

El producto puede descomponerse en caso de incendio emitiendo gases y vapores que pueden ser tóxicos e irritantes para el tracto respiratorio.

6. MEDIDAS EN CASO DE VERTIDO ACCIDENTAL

6.1 Precauciones personales

Utilizar equipos de protección personal.

6.2 Precauciones medioambientales

Este producto es tóxico para organismos acuáticos. Mantenerlo alejado de lagos, corrientes de agua o estanques.

Evitar que el producto alcance las alcantarillas o el sistema sanitario.

6.3 Métodos de limpieza

Contener el derrame. Remover lo más posible por absorción con algún material inerte. Remover el suelo contaminado. Ubicar en recipientes cerrados, etiquetados y almacenarlos en un lugar seguro a la espera de su disposición final. No contaminar el agua con equipamiento de limpieza o con la disposición de los desperdicios. Las personas a cargo de este trabajo deben utilizar equipamiento de protección personal y ropa adecuados.

7. MANIPULACIÓN Y ALMACENAMIENTO

7.1 Precauciones de manejo

Proporcionar adecuada ventilación en lugares donde se pueda formar polvo. Utilizar equipo de protección personal.

No contaminar aguas, alimentos, piensos o semillas por almacenamiento o eliminación.

Mantener alejado del calor y de fuentes de ignición.

7.2 Precauciones de almacenamiento

Almacenar en un ambiente seco, templado y bien ventilado. Permitir la entrada solo a personal autorizado. Mantener fuera del alcance de los niños.

Proteger del calor excesivo. Evitar que el producto entre en contacto con agua durante el almacenamiento.

8. CONTROL DE EXPOSICIÓN / PROTECCIÓN INDIVIDUAL

8.1 Controles técnicos

Proveer ventilación por extracción adecuada, especialmente en áreas confinadas.

8.2 Protección personal

Equipos de protección personal: Máscara para polvos. Lentes de protección. Guantes de nitrilo.



Ropa de protección: Llevar guardapolvos o camisas de manga larga y pantalones largos. Llevar zapatos y calcetines. La ropa debe ser cambiada al menos diariamente. Las personas expuestas rutinariamente a este producto deben ducharse al completar su trabajo cada día. La ropa contaminada debe ser quitada y lavada minuciosamente antes de volverla a utilizar.

Medidas de higiene: Mantener alejado de comida, bebida y animales. Lavarse las manos después de manipular el producto. No comer, beber o fumar durante la manipulación del mismo.

9. PROPIEDADES FÍSICAS Y QUÍMICAS

9.1	Estado físico	Líquido
9.2	Color	Blanco a beige
9.3	Olor	Débil, característico
9.6	Densidad	1.08 – 1.12 g/mL
9.7	pH	5 – 7

10. ESTABILIDAD Y REACTIVIDAD

10.1 Estabilidad

Bajo condiciones normales de uso, el producto es estable.

10.2 Productos de descomposición peligrosa

En condiciones de incendio se pueden generar gases y vapores los cuales pueden ser tóxicos para el organismo o irritantes para el tracto respiratorio.

11. INFORMACIÓN TOXICOLÓGICA

11.1 Toxicología (cimoxanil técnico)

Oral aguda	DL ₅₀	Ratas hembra	1.200 mg/kg
		Ratas macho	760 mg/kg
Dérmica aguda	DL ₅₀	Conejos	> 2000 mg/kg
		Irritante de piel leve, no irritante de ojos (conejos). No sensibilizante (cobayos).	
Inhalación aguda	CL ₅₀ (4 h)	Ratas	> 5.06 mg/L

12. INFORMACIÓN ECOLÓGICA

12.1 Ecotoxicología (cimoxanil técnico)

Aves	DL ₅₀	Codorniz	> 2250 mg/kg
------	------------------	----------	--------------

		Patos silvestres	>2250 mg/kg
	CL ₅₀ (8 d)	Patos silvestres	> 5620 mg/kg
		Codorniz	> 5620 mg/kg
Peces	CL ₅₀ (96h)	Trucha arcoiris	61 mg/L
		Carpa espejo	29 mg/L
		Carpa	91 mg/L
		Pez cabeza de oveja	>47.5 mg/L
Algas	CE ₅₀ (120 h)	<i>Selenastrum capricornutum</i>	1.21 mg/L
	CE ₅₀	<i>Anabaena flos-aquae</i>	0.231 mg/L
Abejas	DL ₅₀ (48h, contacto)		>25 µg/abeja
Daphnia	CL ₅₀ (48h)		27 mg/L
Otras esp. acuáticas	CL ₅₀ (96 h)	Ostión de Virginia	> 46.9 mg/L
		Mysida	>44.4 mg/L
Lombrices	CL ₅₀ (14 d)		> 2208 mg/kg suelo

13. CONSIDERACIONES RELATIVAS A LA ELIMINACIÓN

13.1 Gestión de residuos

Los residuos son tóxicos. Deben observarse los procedimientos para la gestión de derrames y residuos aprobados por las autoridades estatales y locales. No contaminar aguas, alimentos o semillas al almacenar o depositar el producto.

13.2 Tratamiento del envase

No reutilizar el envase vacío. Realizar el triple lavado del envase y entregarlo para ser reciclado o recuperado, o perforarlo y depositarlo en un vertedero sanitario o llevarlo a un incinerador, observándose en todo caso los procedimientos aprobados por las autoridades estatales o locales.

14. INFORMACIÓN RELATIVA AL TRANSPORTE

14.1 Generalidades

Está prohibido el transporte junto a alimentos y productos para uso personal. Transportar solamente en su envase original herméticamente cerrado y debidamente etiquetado.

14.2 Transporte terrestre (ADR/RID)

ONU 3082



SUSTANCIAS LIQUIDAS PELIGROSAS PARA EL MEDIO AMBIENTE,
N.E.P. (cimoxanil)
CLASE 9
GRUPO DE EMBALAJE III

14.3 Transporte aéreo (IATA)

ONU 3082
SUSTANCIAS LIQUIDAS PELIGROSAS PARA EL MEDIO AMBIENTE,
N.E.P. (cimoxanil)
CLASE 9
GRUPO DE EMBALAJE III

15. Transporte marítimo (IMDG)

ONU 3082
SUSTANCIAS LIQUIDAS PELIGROSAS PARA EL MEDIO AMBIENTE,
N.E.P. (cimoxanil)
CLASE 9
GRUPO DE EMBALAJE III

16. OTRA INFORMACION

Este producto solo debe utilizarse por personas que estén informadas de las normas de seguridad requeridas y que conozcan las recomendaciones de esta hoja de seguridad.