

## FICHA DE SEGURIDAD

# METAXIL 35 SC

### Tabla de Contenido:

- |  |  |
|--|--|
| 1. Identificación de la sustancia y la empresa     | 8. Control de exposición/Protección individual |
| 2. Composición / información sobre los componentes | 9. Propiedades físicas y químicas              |
| 3. Identificación de peligros                      | 10. Estabilidad y reactividad                  |
| 4. Primeros auxilios                               | 11. Información toxicológica                   |
| 5. Medidas de lucha contra incendios               | 12. Información ecológica                      |
| 6. Medidas en caso de vertido accidental           | 13. Consideraciones relativas a la eliminación |
| 7. Manipulación y almacenamiento                   | 14. Información relativa al transporte         |
|  | 15. Otra información                           |

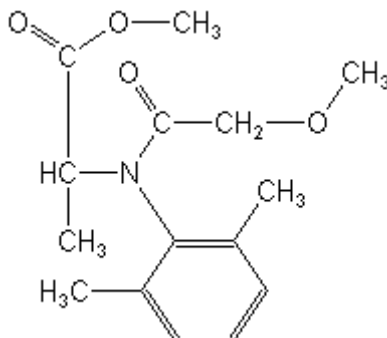
## 1. IDENTIFICACIÓN DE LA SUSTANCIA Y DE LA EMPRESA

Nombre del producto	<b>METAXIL 35 SC (Metalaxil 350 g/L FS)</b>
Uso	Fungicida curasemilla
Categoría toxicológica	Clase III (tres)
Proveedor	PROQUIMUR S.A. Ruta 5 km 35.700 Juanicó - Canelones Uruguay
Teléfonos de emergencia	PROQUIMUR: 433 59662 / 59775 CIAT: (2) 1722

## 2. COMPOSICIÓN / INFORMACION SOBRE LOS COMPONENTES

### 2.1 INGREDIENTES ACTIVOS

Nombre C.A.	Methyl N-(2,6-dimethylphenyl)-N-(methoxyacetyl)-DL-alalinate
Nombre IUPAC	Methyl N-(2-methoxyacetyl)-N-(2,6-xilyl)-DL-alalinate
Nombre ISO	<b>Metalaxil</b>
Grupo químico	Acilalanina
Número CAS	57837-19-1
Peso molecular	279.3
Fórmula empírica	C <sub>15</sub> H <sub>21</sub> NO <sub>4</sub>
Fórmula estructural	



### **3. IDENTIFICACIÓN DE PELIGROS**

#### 3.1 Peligros más importantes

Riesgo medioambiental.

Riesgo a la salud. Peligroso si es ingerido o absorbido a través de la piel. Causa irritación de la piel. Moderada irritación ocular.

#### 3.2 Efectos inmediatos

Ingestión: Peligroso si es ingerido.

Ojos: Irritación ocular moderada.

Piel: Causa irritación. Peligroso si se absorbe a través de la piel.

Inhalación: Evitar la inhalación de vapores o niebla.

### **4. PRIMEROS AUXILIOS**

#### 4.1 Procedimientos de urgencia y primeros auxilios

En caso de contacto accidental con el producto o malestar procurar atención médica inmediata. Llevar la etiqueta u hoja de seguridad del producto. Mantener al afectado bajo control médico.

Inhalación: Retirar al afectado de la fuente inmediata de exposición hacia el aire fresco. Administrar oxígeno si el paciente está respirando con dificultad. Si el paciente ha dejado de respirar, administrar respiración artificial. Continuar las medidas de apoyo hasta la llegada de asistencia médica.

Contacto con la piel: Quitar la ropa contaminada y lavar con agua y jabón las zonas afectadas (Siempre que no haya quemaduras). Procurar atención médica.

Contacto con los ojos: Lavar inmediatamente con abundante agua durante 15-20 minutos manteniendo los párpados separados. Procurar atención médica.

Ingestión: Lavar la boca con agua. No administrar líquidos a una persona inconsciente o con convulsiones. Acudir inmediatamente al médico.

#### 4.2 Notas para el médico

No tiene antídoto específico. Aplicar tratamiento sintomático.

### **5. MEDIDAS DE LUCHA CONTRA INCENDIOS**

#### 5.1 Agentes de extinción

Dióxido de carbono, polvo químico seco. No utilizar agua.

#### 5.2 Riesgos específicos

No inflamable. Peligro de emisión de gases tóxicos en caso de incendio.

### 5.3 Procedimientos especiales para combatir el fuego

Contener el agua utilizada para combatir el fuego con arena o tierra para evitar que alcance cuerpos de agua. No contaminar cursos o fuentes de agua. Si es posible y no riesgoso, alejar los envases intactos del fuego. De lo contrario, rociar los envases sin abrir con agua para mantenerlos frescos.

### 5.4 Equipos de protección personal para combatir el fuego

Utilizar ropa protectora y equipo de respiración autónomo.

## **6. MEDIDAS EN CASO DE VERTIDO ACCIDENTAL**

### 6.1 Medidas de emergencia

Evitar el contacto con el material derramado o superficies contaminadas. Señalizar la zona afectada y prohibir el acceso de personas ajenas, niños y animales en el lugar de derrame. Evacuar el área.

### 6.2 Protección personal

No comer, beber o fumar y utilizar ropa de protección y equipamiento adecuado.

### 6.3 Precauciones para evitar daños al medio ambiente

No contaminar cursos o fuentes de agua ni la red de alcantarillado. Cursos de agua: Interrumpa inmediatamente la captación de agua para consumo animal o humano y contacte inmediatamente al organismo medioambiental más cercano. Las medidas a ser adoptadas dependerán de las proporciones del accidente, de las características del curso hídrico en cuestión y de la cantidad de producto derramado.

### 6.4 Métodos de limpieza

Contener el derrame y absorber con tierra, arena, arcilla u otro material absorbente. Recoger y almacenar debidamente etiquetado, en tambores sellados para su disposición segura. Realizar la contención del material derramado lo más rápidamente posible.

Si la contaminación de alcantarillas o cursos de agua es inevitable, avisar a las autoridades locales.

Piso pavimentado: Absorba el producto con aserrín o arena, recoja el material con auxilio de una pala y coloque en recipiente cerrado e identificado debidamente. El producto derramado no podrá ser utilizado.

Suelo: Retire las capas de tierra contaminada hasta alcanzar suelo no contaminado, recoja ese material y colóquelo en un recipiente cerrado y debidamente identificado.

## 7. MANIPULACIÓN Y ALMACENAMIENTO

### 7.1 Precauciones de manejo

Mantener fuera del alcance de los niños. Almacenar alejado de alimentos, bebidas y piensos. Evitar el contacto con piel y ojos. Evitar la exposición por inhalación. No ingerir. Utilizar equipo de protección adecuado. No comer, beber o fumar durante su utilización.

### 7.2 Precauciones de almacenamiento

Almacenar en su envase original en lugar seguro, fresco, seco y bien ventilado. Conservar protegido del frío. No almacenar por períodos prolongados expuesto a la luz directa del sol. Almacenar únicamente con químicos compatibles. Mantener bien cerrado.

## 8. CONTROL DE EXPOSICIÓN / PROTECCIÓN INDIVIDUAL

### 8.1 Control de exposición

Controlar las condiciones del proceso de manera de evitar el contacto con el producto. Utilizar extracción local durante la fabricación. Utilizar únicamente en un área bien ventilada.

Mantener buena ventilación general del lugar de trabajo.

### 8.2 Protección personal

Se recomienda utilizar los siguientes equipos de protección personal para evitar el contacto:

Ojos: Utilizar gafas o máscara protectora.

Ropa: Overall, gorro y zapatos.

Guantes: De PVC, que cubran hasta el codo

Protección respiratoria: Utilizar máscara.

Otros: Después del uso y antes de comer, beber o fumar, lavarse las manos, brazos y cara minuciosamente con agua y jabón. Lavar los guantes y lentes luego de terminado su uso diario.

## 9. PROPIEDADES FÍSICAS Y QUÍMICAS

9.1	Estado físico	Líquido
9.2	Color	Azul
9.3	Olor	Débil, característico
9.4	Punto de ebullición	> 100 °C
9.5	Densidad	1.10 g/mL
9.6	Rango de pH	4.5 – 6.5
9.7	Límites inflamables	No determinados
9.8	Punto inflamación	No inflamable
9.9	Solubilidad en agua	Forma una suspensión

## 10. ESTABILIDAD Y REACTIVIDAD

10.1 Estabilidad Bajo condiciones normales de uso, el producto es estable

10.2 Materiales a evitar (Incompatibilidad)

Incompatible con ácidos fuertes y materiales alcalinos. Incompatible con agentes reductores y oxidantes fuertes.

10.3 Productos peligrosos de descomposición y combustión

La descomposición libera humos tóxicos, óxidos de carbono y nitrógeno. Peligro de emisión de gases tóxicos en caso de fuego.

10.4 Polimerización peligrosa

Se desconocen reacciones peligrosas en condiciones normales de uso.

## 11. INFORMACIÓN TOXICOLÓGICA

11.1 Toxicidad aguda (Metalaxil técnico)

Oral aguda	DL <sub>50</sub>	Ratas	633 mg/kg
		Ratón	788 mg/kg
		Conejos	697 mg/kg
Piel y ojos	DL <sub>50</sub>	Ratas	> 3100 mg/kg

Leve irritante de ojos y piel (conejos). No sensibilizante de la piel (cobayos)

Inhalación	CL <sub>50</sub> (4 hs)	Ratas	3600 mg/m <sup>3</sup>
------------	-------------------------	-------	------------------------

## 12. INFORMACIÓN ECOLÓGICA

12.1 Ecotoxicidad (Metalaxil técnico)

Aves	CL <sub>50</sub> (8 días)	Codorniz japonesa	
		Patos silvestres	> 10000 pm
		Prácticamente no tóxico	
Peces	CL <sub>50</sub> (96h)	Carpa, carpa espejo	
		Trucha arcoiris	> 100 mg/L
Abejas	DL <sub>50</sub> (contacto)		> 100 µg/abeja
	No tóxico		
Daphnia	CE <sub>50</sub> (48h)		> 100 mg/L

### **13. CONSIDERACIONES RELATIVAS A LA ELIMINACIÓN**

#### 13.1 Gestión de residuos

Recoger los desechos en tambores o bolsas de plástico. Cerrar adecuadamente. No mezclar los desechos con la basura común. Disponer de acuerdo a la normativa vigente.

#### 13.2 Tratamiento del envase

El envase vacío debe someterse al tratamiento de triple lavado, inmediatamente después de su vaciado. Recoger los envases dañados. No lavar ni reutilizar los envases. Perforar los envases dañados a fin que no sean reutilizados.

### **14. INFORMACIÓN RELATIVA AL TRANSPORTE**

#### 14.1 Generalidades

Está prohibido el transporte junto a alimentos y productos para uso personal. Transportar solamente en su envase original herméticamente cerrado y debidamente etiquetado.

#### 14.2 Transporte carretero

ONU 3082  
SUSTANCIAS LIQUIDAS PELIGROSAS PARA EL MEDIO AMBIENTE,  
N.E.P. (metalaxil)  
CLASE 9  
GRUPO DE EMBALAJE III

### **15. OTRA INFORMACION**

Este producto solo debe utilizarse por personas que estén informadas de las normas de seguridad requeridas y que conozcan las recomendaciones de esta hoja de seguridad.