

## FICHA DE SEGURIDAD

# ICARO

### Tabla de Contenido:

- |  |  |
|--|--|
| 1. Identificación de la sustancia y la empresa     | 8. Control de exposición/Protección individual |
| 2. Composición / información sobre los componentes | 9. Propiedades físicas y químicas              |
| 3. Identificación de peligros                      | 10. Estabilidad y reactividad                  |
| 4. Primeros auxilios                               | 11. Información toxicológica                   |
| 5. Medidas de lucha contra incendios               | 12. Información ecológica                      |
| 6. Medidas en caso de vertido accidental           | 13. Consideraciones relativas a la eliminación |
| 7. Manipulación y almacenamiento                   | 14. Información relativa al transporte         |
|  | 15. Otra información                           |

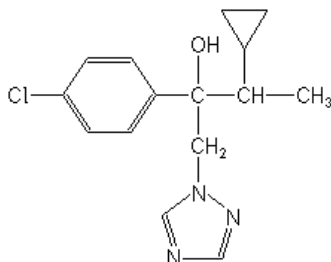
## 1. IDENTIFICACIÓN DE LA SUSTANCIA Y DE LA EMPRESA

Nombre del producto	<b>ICARO (Ciproconazole 100 g/l)</b>
Uso	Fungicida
Categoría toxicológica	OMS: III (Ingrediente activo)
Proveedor	PROQUIMUR S.A. Ruta 5 km 35.700 Juanicó – Canelones Uruguay
Teléfonos de emergencia	PROQUIMUR: 433 59662 / 59775 CIAT: (2) 1722

## 2. COMPOSICIÓN / INFORMACION SOBRE LOS COMPONENTES

### 2.1. INGREDIENTE ACTIVO

Nombre C.A.	4-cyclopropyl-6-methyl-N-phenylpyrimidin-2-amine
Nombre IUPAC	4-cyclopropyl-6-methyl-N-phenyl-2-pyrimidinamine
Nombre ISO	Ciproconazole
Grupo químico	Triazol
Número CAS	[121552-61-2]
Peso molecular	225.3 g/mol
Fórmula empírica	C <sub>14</sub> H <sub>15</sub> N <sub>3</sub>
Fórmula estructural	



### **3. IDENTIFICACIÓN DE PELIGROS**

#### 3.1. Información general

Salud: Puede irritar las vías respiratorias. Peligroso al ser ingerido o al contacto con la piel.

Medio ambiente: Perjudicial para el medio ambiente. Muy tóxico para organismos acuáticos.

### **4. PRIMEROS AUXILIOS**

#### 4.1. Procedimientos de urgencia y primeros auxilios

Inhalación: Retirar del área a la persona afectada y trasladarla a un ambiente de aire fresco, llamar a un médico. Mantener a la persona abrigada y en reposo.

Contacto con la piel: Quitarse la ropa contaminada. Lavar la zona afectada con abundante agua y jabón.

Contacto con los ojos: Lavar inmediatamente con abundante agua durante 15 a 20 minutos. Si la irritación persiste, consultar a un médico.

Ingestión: No inducir el vómito. Enjuagar la boca con abundante agua. Contactar inmediatamente a un médico o centro de envenenamiento. No dar nada por boca a una persona inconsciente.

#### 4.2. Notas para el médico

No hay antídoto específico, aplicar tratamiento sintomático.

### **5. MEDIDAS DE LUCHA CONTRA INCENDIOS**

#### 5.1. Propiedades inflamables

No autoinflamable.

#### 5.2. Métodos de extinción

Dependiendo de las características del incendio es posible utilizar polvos químicos secos, CO<sub>2</sub>, espuma y como último recurso neblina de agua. Son preferibles los métodos secos, debido a que el agua en grandes cantidades puede esparcir el producto. El agua puede ser usada para enfriar contenedores que no han sido afectados aún por el incendio.

#### 5.3. Procedimientos especiales de lucha contra incendio



Aislar el área del incendio. Evacuar al personal a un área segura.  
Utilizar equipo de protección apropiado, guantes, botas y equipo de respiración autónomo.

#### 5.4 Productos de descomposición peligrosos

Óxidos de carbono y nitrógeno entre otros, pueden liberarse durante la combustión.

#### 5.5 Otras informaciones

El agua de extinción contaminada y los restos del incendio deben disponerse según la reglamentación local vigente. El agua de extinción debe ser contenida evitando que alcance los desagües o cauces de agua.

## **6. MEDIDAS EN CASO DE VERTIDO ACCIDENTAL**

### 6.1. Precauciones personales

Utilizar equipo de protección facial, botas, guantes, protección ocular y ropa resistente a químicos. Evitar el contacto con la piel, ojos y ropa. Colocarse a favor del viento.

### 6.2. Medidas a tomar en caso de derrames

Señalizar la zona afectada y prohibir el acceso de personas ajenas o desprotegidas. Detener inmediatamente el derrame si es posible y no implica riesgos. Contener el derrame para evitar contaminación de la superficie, suelo o agua. Alejar las fuentes de ignición.

### 6.3. Métodos de limpieza

Limpiar los derrames inmediatamente. Hacer un dique para contener el vertido del producto, aspirar o palear el producto y colocarlo en recipientes debidamente rotulados. Luego lavar el área contaminada con abundante agua o agua y detergente. Contener los líquidos de lavado con un absorbente no combustible y colocarlo en un recipiente debidamente rotulado.

Si el producto se derrama sobre el suelo se debe excavar y disponer el material contaminado en recipientes.

Los recipientes con material contaminado deben estar debidamente rotulados y cerrados y se deben disponer según la reglamentación local vigente.

### 6.4. Medidas de protección del ambiente

Evitar que el producto derramado o los líquidos de lavado penetren al suelo o alcancen los desagües o cauces de agua. Los derrames o descargas de agua contaminada en cursos de agua deben ser informados a las autoridades correspondientes.

## **7. MANIPULACIÓN Y ALMACENAMIENTO**

### 7.1. Manipulación

Manipular el producto en áreas con adecuada ventilación o extracción local. Utilizar elementos de protección personal, ver Sección 8. Evitar el contacto con los ojos, piel o ropa. No comer, beber o fumar en áreas donde exista potencial exposición al producto. Lavarse las manos luego de manipular el producto.

### 7.2. Almacenamiento

Mantener el producto en su envase original herméticamente cerrado e identificado, en un lugar bien ventilado, seco y fresco. Evitar el contacto directo de luz solar, agentes oxidantes y fuentes de calor. Mantener alejado de personas no autorizadas, niños y animales. No almacenar con otros agroquímicos, fertilizantes, alimentos, bebidas y alimentos para animales.

## **8. CONTROL DE EXPOSICIÓN / PROTECCIÓN INDIVIDUAL**

### 8.1. Valores límite de exposición

Tener en cuenta los límites de exposición establecidos por la legislación local.

### 8.2. Controles técnicos

Proveer condiciones de ventilación adecuada. Para algunas operaciones puede ser necesario un sistema de extracción localizada.

### 8.3. Protección personal

Protección dérmica: Camisa o túnica de mangas largas y pantalón largo, zapatos de seguridad y medias, casco y guantes resistentes a químicos.

Protección respiratoria: Utilizar semimáscara o máscara cara completa con filtro adecuado.

Protección de ojos y cara: Utilizar gafas, lentes de seguridad o protector facial.

### 8.4. Procedimientos de higiene

Evitar la exposición y el contacto con el producto. Lavarse las manos antes de comer, beber, fumar o utilizar el baño. Quitar inmediatamente la ropa si el producto penetra en ella, ducharse y ponerse ropa limpia.

Ducharse al final de la jornada laboral y lavar la ropa de trabajo separada del resto de la ropa. Limpiar la máscara y reemplazar el filtro de acuerdo a las instrucciones.

## 9. PROPIEDADES FÍSICAS Y QUÍMICAS

9.1	Estado físico	Líquido
9.2	Color	Amarillo - amarronado
9.3	Olor	Débil, característico
9.4	Densidad	1.09-1.11 g/ml
9.5	pH	6.0 – 9.0

## 10. ESTABILIDAD Y REACTIVIDAD

- 10.1. Estabilidad química      Estable en condiciones normales de almacenamiento.
- 10.2. Productos peligrosos por descomposición      La combustión o descomposición térmica puede generar vapores tóxicos.
- 10.3. Condiciones o materiales a evitar      Evitar temperaturas extremas y luz solar directa.

## 11. INFORMACIÓN TOXICOLÓGICA

### 11.1 Toxicología (ingrediente activo)

Oral aguda	DL <sub>50</sub>	Ratas macho	350 mg/kg
		Ratas hembra	1333 mg/kg
		Ratones macho	200 mg/kg
		Ratones hembra	218 mg/kg
Piel y ojos	DL <sub>50</sub>	Ratas	>2000 mg/kg
		No irritante de la piel y ojos (conejos)	
		No irritante ni sensibilizante de la piel (cobayos)	
Inhalación	CL <sub>50</sub> (4 h)	Ratas	> 5.65 mg/l aire
NOEL (1 año) (2 años)		Perros	3.2 mg/kg b.w. diario
		Ratas	2 mg kg b.w. diario
ADI/RfD		0.01 mg/kg b.w.	
Otros		No mutanogénico (test de Ames)	

## 12. INFORMACIÓN ECOLÓGICA

### 12.1 Ecotoxicología (ingrediente activo)

Aves	DL <sub>50</sub>	Codorniz	131 mg/kg
	CL <sub>50</sub> (5 d)	Codorniz	856 mg/kg dieta
	CL <sub>50</sub> (5 d)	Pato silvestre	851 mg/kg dieta



Peces	CL <sub>50</sub> (96 h)	Carpa	20 mg/l
		Trucha	19 mg/l
		Pez de agallas azules	21 mg/l
Daphnia	LC <sub>50</sub>	(48 h)	>26 mg/l
Algas	CE <sub>50</sub>	<i>Scenedesmus subpicatus</i>	0.077 mg/l
Abejas	DL <sub>50</sub>	Oral (24 h)	> 1 µg/abeja
		Contacto (24 h)	> 0.1 µg/abeja
Lombriz	CL <sub>50</sub>	(14 d)	335 mg/kg suelo seco

### 13. CONSIDERACIONES RELATIVAS A LA ELIMINACIÓN

#### 13.1 Producto

En caso de derrame, seguir las indicaciones descritas en el punto 6 y utilizar la ropa de protección adecuada. Recoger el material en envases herméticamente cerrados y debidamente etiquetados. Limpiar las áreas contaminadas con agua o agua y jabón. Colocar el agua de lavado en recipientes rotulados. Excavar las capas de suelo contaminadas y colocar en recipientes adecuados. Los recipientes con material contaminado deben disponerse de acuerdo con las leyes locales vigentes.

No contaminar cursos o fuentes de agua con el producto o sus restos.

#### 13.2 Tratamiento del envase y empaque

Perforar los envases para evitar que sean reutilizados, acondicionarlos y enviarlos a un sitio de disposición final autorizado para este tipo de desechos. Evitar la contaminación ambiental y del agua con restos del producto.

El material de empaque que no ha estado en contacto con el producto puede ser reciclado o enviado a un sitio de disposición final.

### 14. INFORMACIÓN RELATIVA AL TRANSPORTE

#### 14.1 Generalidades

Está prohibido el transporte junto a alimentos y productos para uso personal. Transportar solamente en su envase original herméticamente cerrado y debidamente etiquetado.

#### 14.2 Transporte carretero

UN 3082



SUSTANCIAS LÍQUIDAS PELIGROSAS PARA EL MEDIO AMBIENTE,  
N.E.P. (Ciproconazole)  
CLASE 9  
GRUPO DE EMBALAJE III

#### **15. OTRA INFORMACION**

Este producto solo debe utilizarse por personas que estén informadas de las normas de seguridad requeridas y que conozcan las recomendaciones de esta hoja de seguridad.