

## FICHA DE SEGURIDAD

# DELPRO 5 CE

### Tabla de Contenido:

- |  |  |
|--|--|
| 1. Identificación de la sustancia y la empresa     | 8. Control de exposición/Protección individual |
| 2. Composición / información sobre los componentes | 9. Propiedades físicas y químicas              |
| 3. Identificación de peligros                      | 10. Estabilidad y reactividad                  |
| 4. Primeros auxilios                               | 11. Información toxicológica                   |
| 5. Medidas de lucha contra incendios               | 12. Información ecológica                      |
| 6. Medidas en caso de vertido accidental           | 13. Consideraciones relativas a la eliminación |
| 7. Manipulación y almacenamiento                   | 14. Información relativa al transporte         |
|  | 15. Otra información                           |

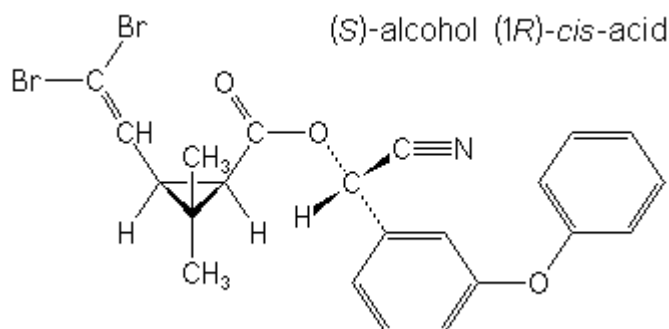
## 1. IDENTIFICACIÓN DE LA SUSTANCIA Y DE LA EMPRESA

Nombre del producto	<b>DELPRO 5 CE</b> <b>Deltametrina 50 g/L – CE</b>
Uso	Insecticida
Categoría toxicológica	Clase II – Moderadamente peligroso
Proveedor	PROQUIMUR S.A. Ruta 5 km 35.300 Juanicó – Canelones Uruguay
Teléfonos de emergencia	PROQUIMUR: 4335 9662 / 4335 9775 CIAT: (2) 1722

## 2. COMPOSICIÓN / INFORMACION SOBRE LOS COMPONENTES

### 2.1 INGREDIENTE ACTIVO

Nombre C.A.	[1 <i>R</i> -[1 <i>α</i> ( <i>S</i> *),3 <i>α</i> ]]-cyano(3-phenoxyphenyl)methyl 3-(2,2-dibromo ethenyl)-2,2-dimethylcyclopropanecarboxylate
Nombre IUPAC	( <i>S</i> )- <i>α</i> -cyano-3-phenoxybenzyl (1 <i>R</i> ,3 <i>R</i> )-3-(2,2-dibromovinyl)-2,2-dimethylcyclopropanecarboxylate
Nombre ISO	<b>Deltametrina</b>
Grupo químico	Piretroide
Número CAS	52918-63-5
Peso molecular	416.3
Fórmula empírica	C <sub>22</sub> H <sub>19</sub> Br <sub>2</sub> NO <sub>3</sub>
Fórmula estructural	



### **3. IDENTIFICACIÓN DE PELIGROS**

#### 3.1 Peligros para la salud de las personas

Evitar la inhalación y el contacto con piel y ojos.

#### 3.2 Peligros para el medio ambiente

Tóxico para peces y organismos acuáticos.

### **4. PRIMEROS AUXILIOS**

#### 4.1 Procedimientos de urgencia y primeros auxilios

Contacto con la piel: Lave con abundante agua y jabón. Retire la ropa contaminada. Si la irritación persiste, consulte a un médico.

Contacto con los ojos: Lave inmediatamente con abundante agua durante 15 minutos. Si la irritación persiste, consulte a un médico.

Inhalación: Lleve a la persona al aire fresco inmediatamente. Si la respiración es dificultosa, consulte con un médico.

Ingestión: No provoque el vómito. Enjuague la boca con agua. Consiga ayuda médica inmediatamente. Nunca dar nada por boca a una persona inconsciente.

#### 4.2 Instrucciones al médico

El tratamiento debe ser sintomático y de soporte. No tiene antídoto.

Síntomas: Adormecimiento de labios y lengua, estornudos, vómitos, diarreas, convulsiones, urticaria (en caso de contacto a través de la piel).

### **5. MEDIDAS DE LUCHA CONTRA INCENDIOS**

#### 5.1 Métodos de extinción

Utilizar CO<sub>2</sub> y polvos químicos en incendios pequeños. En incendios grandes asperjar agua o espuma.

#### 5.2 Procedimientos especiales de lucha contra incendio

Aislar el área de fuego. Evacuar las personas y animales fuera del área. Enfriar los envases expuestos con agua. Como en todos los incendios con químicos, utilizar equipo de protección, guantes, botas y equipo de respiración autónomo.

No respirar humos, gases o vapores generados.

#### 5.3 Productos de descomposición peligrosos



Se pueden generar gases tóxicos en caso de incendio.

## **6. MEDIDAS EN CASO DE VERTIDO ACCIDENTAL**

### 6.1 Precauciones personales

Protegerse adecuadamente utilizando equipo de protección facial, botas, guantes y protección ocular. Evitar el contacto con la piel, ojos y la ropa.

### 6.2 Métodos de limpieza

Aislar y cercar el área de derrame. Contener el vertido del producto. Mantener a los animales y personas no protegidas fuera del área.

Recoger el producto mecánicamente. Absorber el derrame utilizando arena o tierra húmeda. Recoger con pala y colocar en un recipiente fuertemente cerrado y debidamente identificado para su disposición final.

Evitar que el producto vertido entre en los desagües o cauces de agua, con el fin de minimizar el riesgo de polución.

Proceder siguiendo las regulaciones locales.

Contactar a las autoridades competentes, en caso de que la situación no pueda ser controlada.

## **7. MANIPULACIÓN Y ALMACENAMIENTO**

### 7.1 Manipulación

Evitar el contacto por inhalación y con los ojos, piel o ropa. Utilizar equipo de protección adecuado. No comer, beber o fumar durante su utilización. Lavarse las manos antes de comer, beber o fumar. Mantener en el envase original. Abrir en el momento de utilizar el producto.

### 7.2 Almacenamiento

Conservar el producto en su envase original en un lugar seguro, bien ventilado, seco y fresco. Conservar protegido del frío, humedad, luz directa del sol y alejado del fuego. Manténgase alejado de los niños, animales y de personal no autorizado. Manténgase alejado de comida, bebida y de alimento para animales que puedan contaminarse con el producto.

## **8. CONTROL DE EXPOSICIÓN / PROTECCIÓN INDIVIDUAL**

### 8.1 General

Evitar el manejo innecesario del producto. No abrir el envase hasta el momento de usarlo.

### 8.2 Ventilación

Asegurar ventilación general adecuada en el área de trabajo.

### 8.3 Protección personal

Protección respiratoria: Utilizar máscara apropiada para este tipo de productos.

Protección de los ojos: Por salpicaduras, nieblas o exposición al vapor utilizar gafas o máscara protectora de seguridad.

Protección para las manos: Utilizar guantes a prueba de químicos. Lavarlos meticulosamente con agua y jabón antes de sacárselos. Revisar regularmente por pequeñas fisuras.

Protección para el cuerpo y la piel: Utilizar overalls o uniforme de mangas largas y cabeza cubierta, delantal y botas. Lavar toda la ropa de trabajo antes de reusar (por separado de la del hogar).

Higiene personal: Debe haber agua disponible en caso de contaminación de piel u ojos. No comer, beber ni fumar durante la manipulación o aplicación, o en los lugares de almacenamiento. Lavar la piel antes de comer, beber o fumar. Ducharse al finalizar el trabajo.

## 9. PROPIEDADES FÍSICAS Y QUÍMICAS

9.1	Estado físico	Líquido
9.2	Color	Amarillo
9.3	Olor	Aromático
9.4	Densidad	0.890 a 20°C
9.5	pH (1% v/v)	6.0 - 7.0
9.6	Presión de vapor	$< 1.33 \times 10^{-5}$ a 25 °C (técnico)
9.7	Solubilidad en agua	El producto emulsiona en agua
9.8	Inflamabilidad	Inflamable

## 10. ESTABILIDAD Y REACTIVIDAD

### 10.1 Estabilidad

Estable en condiciones normales de uso y almacenamiento.

### 10.2 Condiciones a evitar

Evitar almacenar cerca del fuego y altas temperaturas. Evitar los fríos extremos.

### 10.3 Incompatibilidad (materiales a evitar)

Incompatible con aleaciones de hierro.

### 10.4 Productos peligrosos de la combustión

Producto combustible. Generación de gases peligrosos en caso de fuego.

### 10.5 Polimerización peligrosa

Ninguna conocida

## 11. INFORMACIÓN TOXICOLÓGICA

### 11.1 Toxicidad aguda (deltametrina técnico)

Oral aguda	DL <sub>50</sub>	Ratas Perros	135 - > 5000 mg/kg > 300 mg/kg
Dérmica	CL <sub>50</sub> (4h)	Ratas y conejos	> 2000 mg/kg
Inhalación	CL <sub>50</sub> (4h) (1h)	Ratas	2.2 mg/L aire > 4.6 mg/L aire (micronizado)

Levemente irritante cutáneo. Altamente irritante ocular.

Otros No es carcinogénico ni mutagénico.

## 12. INFORMACIÓN ECOLÓGICA

### 12.1 Toxicidad (deltametrina técnico)

Aves	DL <sub>50</sub> (Oral aguda)	Patos silvestres	> 4640 mg/kg
Peces	CL <sub>50</sub> (96 h)	Trucha arcoíris Carpa	0.91 µg/L 1.4 µg/L
Abejas	DL <sub>50</sub>		50 ng/abeja
Daphnia	CE <sub>50</sub> (48 h)		3.5 µg/L
Otras especies acuáticas	CE <sub>50</sub> (96 h)	Algas ( <i>Selenastrum capricornutum</i> )	> 9.1 mg/L
Otras especies beneficiosas	CL <sub>50</sub> (14d)	Lombrices	28.57 mg/kg suelo

## 13. CONSIDERACIONES RELATIVAS A LA ELIMINACIÓN

### 13.1 Producto

Incinerar en instalaciones autorizadas. Disponer de acuerdo con las leyes locales vigentes. No contaminar cursos o fuentes de agua con el producto o sus restos.

### 13.2 Tratamiento del envase y empaque



No reutilizar el envase, el cual debe estar vacío para su eliminación.  
Efectuar el triple lavado a los envases vacíos. Inutilizar el envase perforando el mismo. Disponer de acuerdo con la normativa vigente.

## **14. INFORMACIÓN RELATIVA AL TRANSPORTE**

### 14.1 Generalidades

Está prohibido el transporte junto a alimentos y productos para uso personal.  
Transportar solamente en su envase original herméticamente cerrado y debidamente etiquetado.

### 14.2 Transporte carretero

ONU 2903  
PESTICIDAS LIQUIDOS, TOXICOS, INFLAMABLES, N.E.P., con un punto de inflamación no inferior a 23 °C (deltametrina, contiene xileno)  
CLASE 6.1  
GRUPO DE EMBALAJE III

### 14.3 Transporte aéreo (IATA)

ONU 2903  
PESTICIDAS LIQUIDOS, TOXICOS, INFLAMABLES, N.E.P., con un punto de inflamación no inferior a 23 °C (deltametrina, contiene xileno)  
CLASE 6.1  
GRUPO DE EMBALAJE III

### 14.4 Transporte marítimo (IMDG)

ONU 2903  
PESTICIDAS LIQUIDOS, TOXICOS, INFLAMABLES, N.E.P., con un punto de inflamación no inferior a 23 °C (deltametrina, contiene xileno)  
CLASE 6.1  
GRUPO DE EMBALAJE III

## **15. OTRA INFORMACION**

Este producto solo debe utilizarse por personas que estén informadas de las normas de seguridad requeridas y que conozcan las recomendaciones de esta hoja de seguridad.